

# Votre magazine

N°147 Octobre-Novembre 2021



**ENVIRONNEMENT**  
TRI SÉLECTIF, CONFÉRENCE

# BILAN TOURISTIQUE



[mairie-carrylerouet.fr](http://mairie-carrylerouet.fr)

**SAM' ELEC**  
Electricité Générale

*A vos côtés depuis 2004*

**PROMOTION CLIMATISATION**  
CLIM MITSUBISHI HR25 - 2.5KW  
Profitez de votre climatisation  
Connectable en WIFI (en supplément)  
Vous pouvez dès à présent  
commander votre climatisation  
**1100€ TTC** A partir de

**04 42 45 34 62**  
secretariat@sam-elec.net  
www.sam-elec.net

16 avenue de la Mouette - ZI La Valampe  
13220 CHATEAUNEUF-LES-MARTIGUES

ADC Fluides  
Qualité  
Régulé

**Ets ROURE**  
Funéraire  
Pompes Funèbres & Marbrerie

**5 AGENCES À VOTRE SERVICE**  
SAUSSET LES PINS  
CARRY LE ROUET  
MARTIGUES  
SAINT-VICTOIRET  
CHATEAUNEUF  
LES MARTIGUES

**24<sup>h</sup> URGENCE DÉCÈS**  
04 42 06 67 02  
06 40 43 19 34

www.pompesfunebrestroure.fr

**Serrurerie**  
**BV Dépannage**

Ouverture de porte 24h/24  
Porte blindée sur mesure  
Serrures toutes marques  
Reproduction toutes clés

**VATOVEC Bruno**  
Serrurier depuis plus de 20 ans  
Tél. 06 78 12 90 47  
serrurerie.bv@gmail.com

70 avenue Draio de la Mar  
13620 CARRY LE ROUET

**SOCIÉTÉ CARRYENNE DE TRAVAUX PUBLICS**

«Au service des collectivités et des particuliers»

**TERRASSEMENT • VRD**  
**AMÉNAGEMENT URBAIN**

**Tél. 04 42 45 09 25**  
Mail : entbigi@yahoo.fr



**Carry**  
LE ROUET

*Chères Carryennes,  
Chers Carryens,*

*Après un été riche en animations, je vous propose une rentrée sous le signe de la culture pour Carry-le-Rouet.*

Expositions, aventure littéraire, Festivals, sans oublier les trois événements majeurs du mois de septembre : le Forum des Associations, la Fête du Port, et le Festival de la BD.

En effet, comme chaque année, le Forum des Associations est le rendez-vous de la rentrée. Sport, musique, caritatif, il y en avait pour tous les goûts.

Concernant le festival de la BD, ce dernier a eu de vraies retombées médiatiques pour Carry-le-Rouet, grâce aux nombreux et non moins renommés auteurs présents ce week-end là.

Je tiens à remercier tout particulièrement notre équipe déléguée à la culture, ainsi que tous les services mobilisés qui ont rendu cela possible.

Sur le plan de la sécurité, le bilan d'après saison est plus qu'encourageant : aucune augmentation d'actes de délinquance, et les incidents recensés sont quasi nuls malgré un nombre important de manifestations.

Enfin, en termes d'infrastructures, Carry-le-Rouet s'est équipé d'un tout

nouveau dispositif de vidéo protection très bientôt opérationnel et de 4 panneaux lumineux d'informations, installés à des points stratégiques de notre commune.

Maintenant il est temps de finir cette année comme il se doit. Les Fêtes de Noël 2021 connaîtront, au moins, le même succès que celles de 2020 et nous espérons vous y voir nombreux et nombreux.

Mais d'ici-là, en novembre, auront lieu "Les Automnales" pour célébrer le beaujolais et la bonne chère durant un week-end.

Prenez soin de vous ainsi que de vos proches.

**René-Francis CARPENTIER**  
Maire de Carry-le-Rouet  
Vice-Président du Territoire Marseille-Provence

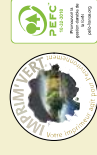
# SOMMAIRE

- 2/3** **TOURISME**
- Bilan touristique
  - Rando
  - Guide assos
- 5** **CITOYEN**
- Sécurité

- 6/7** **ENVIRONNEMENT**
- 8** **DIVERTISSEMENTS**
- Recette
  - Jeux

- 9/10** **DÉCOUVERTE**
- Assoc
  - Nouveaux Commerces

- 14/15** **PRATIQUE**
- CCAS
  - Opposition
- 16** **CÔTÉ CIVIL**
- Etat civil
  - N° utiles
  - Solution Jeu



Directeur de publication : Mairie de Carry-le-Rouet  
Rédaction : Mairie de Carry-le-Rouet  
Crédits photos : Mairie de Carry-le-Rouet  
Média Plus : ZI Secteur CV - Allée des Informaticiens - CS 30075 - 06705 St-Laurent du Var Cedex - Tél. 04 92 271 389 - Fax: 04 93 312 147 - Site Web: www.mediaplus.com.fr - E-Mail: contact@mediaplus.com.fr  
Impression : Imprimerie spéciale du Groupe Mediaplus  
Création graphique : Groupe Média Plus  
Dépôt légal : 2021

## BILAN Été 2021 TOURISTIQUE

*L'été s'achève, les vacances aussi. La saison touristique s'est plutôt bien passée à Carry-le-Rouet !*

Plusieurs points sont à retenir pour ce tout premier bilan des tendances de la saison touristique 2021 à la fin du mois d'août :

### Fréquentation des hébergements et des restaurants :

- » Les hôtels : 90%
- » Les restaurants sont globalement satisfaits. A noter une baisse de la fréquentation depuis l'application du Pass sanitaire.
- » Le Centre de vacances Miléade : Complet depuis 2 mois
- » Résidence Adriana : Complet tout l'été
- » Camping Lou-Soulei : de 90 à 100%

### Les centres d'intérêt de nos vacanciers :

- » Environ 7000 personnes se sont adressées à l'office de tourisme pour des renseignements :
- » sur les activités locales (promenades en mer, paddle, canoë kayak, locations de bateau, plongée sous-marine, sentiers de randonnées)
- » sur les activités proposées sur la Côte Bleue et aux alentours (Marseille, Etang de Berre, Baux de Provence, Camargue, Cassis, Bandol).
- » sur les manifestations qui ont eu beaucoup de succès
- » sur les moyens de transports



**La nationalité des touristes :**  
La fréquentation par nationalité se répartit comme suit : 69% de français et 31% d'étrangers (dont 38% de belges, 27% d'allemands, 12% de suisses, 6% d'anglais et 5% d'espagnols).

### Les activités proposées par l'office de tourisme :

- » La saison touristique a été lancée le 11 juin 2021 par une soirée en présence des représentants des offices de tourisme et des stations classées de la Région, ainsi que de Provence Tourisme et la Fédération Régionale des Offices de Tourisme. Soirée inaugurale très réussie.
- » Exposition d'équipements de scaphandriers de juin à septembre, exposition appréciée. (entrée libre)
- » Exposition permanente du Pavillon des Arts (entrée libre)
- » L'art s'invite en terrasse (gratuit) avec le Pavillon des Arts : présentation en direct d'un artiste peintre personnes.
- » Petit train touristique Carry-Sausset (payant) : très bons retours du public. Excellents commentaires. Pas de plainte sur le ralentissement de la circulation.
- » Jeu de piste Exitgame « Les Ecus du Père Tallarb » (payant) fonctionne à l'année. Depuis le démarrage, 80 jeux

ont été vendus. Bons retours dans l'ensemble : ludique, sympathique, permet de passer un bon moment en famille et de découvrir Carry-le-Rouet autrement.

- » Grande roue (payant) : la fréquentation a été satisfaisante.
- » Découvertes guidées des fonds marins, gratuites 'snorkeling', (sorties masque, tuba), en partenariat avec le Parc Marin de la Côte Bleue. Activités toujours très appréciées.



» Les visites guidées, gratuites, à la Chapelle Notre Dame du Rouet, ont elles aussi, connu un grand succès.

Pour ce deuxième été sur fond de crise sanitaire, le bilan touristique est plutôt positif. Portés par la clientèle de proximité, notamment régionales et le retour des touristes étrangers, les chiffres de fréquentation de juillet-août 2021 ont été satisfaisants.

Passer du temps ensemble, partager des activités, faire plaisir aux enfants, et en même temps, se détendre pour recharger les batteries avant la rentrée : avec la crise sanitaire, le besoin des familles de resserrer les liens au sein de la tribu n'a jamais été aussi fort.

## Le rendez-vous des randonneurs



Carry, l'endroit idéal pour s'adonner aux joies de la randonnée en pleine nature. De la simple balade familiale, de moins d'une heure, au mythique tour de 62 km du Grand sentier de la Côte Bleue, chacun y trouvera son compte.

### » Sur le littoral :

- Le sentier des Douaniers (Les canques de La Redonne, Méjean, La Vesse, Niolon) : 10 km
- Le sentier du lézard : 4 km
- La calanque des Eaux Salées : 4 km

### » En colline :

- Entre mer et collines : 12 km dans les collines
- Le tour du Romaron : 8 km
- Le valon de Jaume par les grottes : 10 km
- Notre dame du Rouet et la plaine du Bon Jean : 12,5 km

### » Mi-colline Mi-littoral :

- Le Grand Sentier de la Côte Bleue : 62 km

### Autres activités Nature :

une halte à Carry-le-Rouet, en parcourant l'itinéraire de Sainte Marie-Madeleine pour découvrir des lieux et des sites majeurs de la chrétienté, ainsi que les paysages exceptionnels que la sainte a traversés au cours de sa prédication en Provence. Un parcours de 222 km en dix étapes, dont l'étape 4 arrive à Carry-le-Rouet et l'étape 5 en report.

### » ETAPE 4

de Martigues à Carry-le-Rouet : 27,5 km - Durée : 9 h  
Balisaage Jaune/Rouge.

### » ETAPE 5

de Carry-le-Rouet à Marseille l'Estaque : 21 km - Durée : 7h  
Dénivelé positif 1110 m  
Dénivelé négatif 1102 m  
Niveau de difficulté : Assez difficile+

Infos : Topos randos disponibles à l'office de tourisme  
☎ 04 42 13 20 36

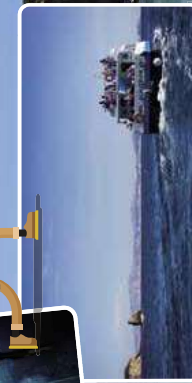
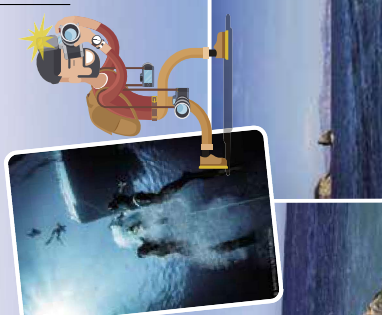
## Guide des Associations

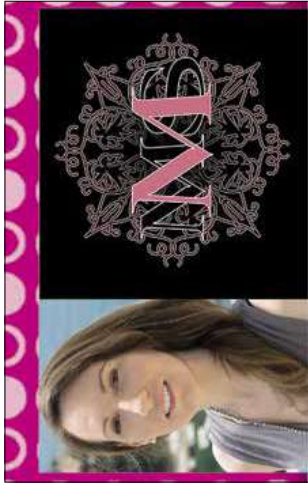
Notre commune compte plus de 100 associations. Nous tenons ici à remercier leurs dirigeants et bénévoles qui se donnent sans compter pour offrir aux adhérents les opportunités de diversifier leur énergie.

Ce guide des associations se veut un outil pratique pour vous permettre de découvrir l'éventail des activités

proposées sur notre commune, et de retrouver rapidement les contacts utiles. L'édition 2021/2022 recense toutes les informations nécessaires pour le vivre ensemble à Carry-le-Rouet. A retirer à l'office de tourisme ou à télécharger sur le site de l'office de tourisme ou de la ville de Carry-le-Rouet.

☎ 04 42 13 20 36





04 13 93 00 90

*My Maison du Sud*  
L'Agence Immobilière  
sur Mesure  
de Carry le Rouet

www.mymaisondusud.com

**BOUCHERIE**  
**TRAITEUR**  
**VERNET**  
32 AVENUE ARISTIDE BRIAND  
CARRY-LE-ROUET  
**TEL 04 13 05 55 34**

**HORAIRES**  
Du mardi au samedi  
7h30-12h30 - 16h30-19h  
Dimanche 8h-12h30

**f Boucherie & saveurs authentiques**

## La sécurité à Carry-le-Rouet en période estivale : une priorité

La sécurité et la tranquillité publiques sont des droits de chacun d'entre nous, nécessitant des moyens d'autant plus importants en période estivale, où la population est multipliée par deux ou trois, suite à l'arrivée des touristes sur nos plages, dans nos commerces et lors des animations nocturnes.

Outre une Police Municipale en plein emploi, l'été avec des horaires élargis jusque tard dans la nuit, et la présence de gendarmes en renfort pour la Côte Bleue, la municipalité a signé un marché de sécurité avec une société locale tant pour les plages du Rouet et du Cap Rousselet, que pour les quais, les abords des restaurants et les festi-

tes. Force est de constater que ces efforts n'ont pas été vains puisqu'aucun incident majeur n'a été à déplorer sur les mois de juillet et août.

Le caractère familial des plages a été sauvegardé, notamment avec le soutien des maîtres nageurs sauveteurs du SDIS 13, en convention avec la ville. Quant aux festivités nocturnes des vendredis et samedis, malgré une période sanitaire difficile, la sécurité des Carryens et des touristes a été préservée : la municipalité ayant opté,



en plus de la présence des Policiers Municipaux, pour un renfort tous les soirs d'été de 2 à 3 agents de sécurité sur les quais du port et aux abords.

Mais la sécurité et la tranquillité sont aussi l'affaire de chacun. La communauté des quelques 300 voisins vigilants a fonctionné mieux que jamais et la Police Municipale a pu intervenir très rapidement à la suite de communications sur des doutes ou comportements suspects. Pour rappel chacun peut s'inscrire gratuitement

pour rejoindre cette communauté sur le site : [www.voisinsvigilants.org](http://www.voisinsvigilants.org)

Parallèlement, plus de 30 Carryens se sont fait connaître en juillet et août pour, en leur absence prolongée, bénéficier de « l'opération tranquillité vacances ». Pour information, l'OTV, conduisant à des rondes régulières et aléatoires aux abords des villas inoccupées pour prévenir les cambriolages, n'est pas limitée aux congés d'été. Elle se poursuit toute l'année. Il suffit de s'inscrire auprès de la Police Municipale avant tout départ prolongé.

Mais rien n'est acquis surtout en matière de sécurité. Nous pourrions dans cette voie, notamment pour diminuer les incivilités et assurer une tranquillité publique à toutes et à tous. Ensemble, nous devons et nous pourrions faire mieux.

## TRAVAUX



1 Rénovation des quais de la gare  
2 Réfection peintures école



**VOTRE PARTENAIRE DE PROXIMITÉ**  
**PARTICULIERS · PROFESSIONNELS · ENTREPRISES**

**2 mois gratuits\***  
sur votre  
contrat Santé ?  
*C'est ici !*

**Allianz**  
Martigane - Martigues - Carry le Rouet  
**Nicolas Vouret Assurances**

32 Avenue Draïo de la Mar - 13620 CARRY-LE-ROUET  
**04 42 49 39 20 | contact@allianz-carry.fr**  
du lundi au vendredi de 9h à 12h et de 14h à 18h

0495 R 14005366  
\*voir conditions en agence - du 1er mai au 31 août 2021



## RECYCLAGE



### → EMBALLAGES

**Papier ou en carton** : boîtes de céréales, de pizza, les briques alimentaires, les livres, les cahiers... Mais les cartons de déménagement ou d'appareils électroménagers trop volumineux pour le bac de tri, sont à déposer en déchèterie. Attention à ne pas imbriquer les emballages entre eux ;

**Métal** : on trie les canettes, les boîtes de conserve, les aérosols, les barquettes en aluminium, les couvercles en métal notamment ;

**Bouteilles et flacons en plastique** : on trie les bouteilles d'eau et d'huile, les flacons de shampooing, de gel douche et de liquide vaisselle... Il n'est pas nécessaire d'enlever le bouchon des bouteilles en plastique, celui-ci se recycle aussi ;

### → VERRE

Bouteilles, pots, bocaux, quelle que soit leur taille : pas besoin de les laver, il suffit de les vider et retirer bouchons ou couvercles.

La vaisselle, les plats en verre et les miroirs ont une composition différente et ne se recyclent pas. On peut les amener à une structure de réemploi ;

### → ORDURES MÉNAGÈRES

Pots et barquettes en polystyrène ou plastique, films de sacs en plastique, pots de yaourt et de crème, mouchoirs, lingettes, serviettes hygiéniques, couches pour bébés.



### → RESTES ALIMENTAIRES

Pensez au compostage et/ou lombricompostage



### → VÊTEMENTS ET CHAUSSURES

Vêtements, chaussures et linge de maison peuvent être déposés dans les différentes bornes de collecte ou don à des associations ou à la vente en ligne.

### → PILES

On dépose ses piles dans les points de collecte prévus à cet effet chez les distributeurs, dans les déchèteries.

### → MÉDICAMENTS

Périmés ou non, on ramène ses médicaments en pharmacie, et ses radios également.



### → ENCOMBRANTS

Électro-ménager, meubles, métaux, bois, gros cartons, pneus, huiles et autres déchets encombrants ou toxiques

- A déposer en bas de chez vous, après prise de rendez-vous au **0 800 94 94 08**, entièrement gratuit.
- A déposer à la déchèterie de Carry-le-Rouet, Chemin des marchandises ouvert du Lundi au samedi de 8h à 12h et de 13h30 à 17h30 et le dimanche de 8h à 12h.
- 04 95 09 54 79**



# Conférence Environnement

**DIMANCHE 24 OCTOBRE**  
**CINÉMA FERNANDEL DE 10H À 12H**

Ça y est, le changement climatique n'est plus un sujet débattu uniquement entre scientifiques et relayé dans les médias à l'occasion d'un rapport du GIEC (\*) ou d'une COP (\*\*).

En effet, il ne se passe plus une journée sans que ce thème ne soit évoqué dans les médias : journaux, YouTube, TV, radio, réseaux sociaux. Presque partout on entend parler de lutte contre le réchauffement climatique (limiter une augmentation de température à 1,5°C - 2°C par rapport à l'ère préindustrielle) et d'un objectif de neutralité carbone de nos sociétés au plus tôt dans les trois décennies à venir. Mais quelle est la cause de ce

réchauffement, quelles sont les conséquences, que veut dire neutralité carbone ? et puisque c'est si « grave », pourquoi est-ce si difficile de limiter cette dérive climatique ? Dans cette présentation/débat, nous allons aborder ce sujet de façon pédagogique en revenant sur quelques notions de physique et de chimie (sans pour autant résoudre des équations !). L'objectif de cette conférence est de vulgariser pour un large public

(\*) Groupe d'experts intergouvernemental sur l'évolution du Climat  
(\*\*) Conférence (annuelle) des Parties à la convention de l'ONU sur le climat



## Projet anti-gaspillage

Dans le cadre de la loi dite EGAlim d'octobre 2018, la Municipalité de Carry-le-Rouet en partenariat avec la société de restauration collective Elior, souhaiterait mettre en place à la rentrée de septembre 2021, un projet éco responsable impliquant familles, enfants et enseignants et une commission cantine associant les parents d'élèves.

### Les objectifs de ce projet seraient les suivants :

- Inciter les enfants à tout goûter.
- Sensibiliser les parents à l'équilibre nutritionnel de leurs enfants.
- Travailler en maths avec les enseignants sur des problèmes concrets relevant du gaspillage alimentaire, de la pesée des déchets, de leur restaurant scolaire.
- Former le personnel périscolaire en charge de la cantine.
- Mettre en place des tableaux de bord

### en lien avec Elior sur les déchets :


- retour assiette / pain jeté par jour ou semaine et par réfectoire.
- Impliquer les enfants sur le tri sélectif (poubelle pain jeté, poubelle non alimentaire) lors de la dépose de leur plateau.

- Responsabiliser les enfants en apportant les déchets végétaux de la cantine pour le compost du jardin permacole.
- Par ces actions, tous ensemble, nous pouvons devenir acteurs, à notre niveau, de notre environnement.





# Octobre



**Exposition MOJO**  
by MOTO  
Du vendredi 1er octobre au samedi 6 novembre  
Pavillon des Arts - Espace Fernandé  
14h à 18h  
www.motobymoto.com

**Du vendredi 1er octobre au samedi 6 novembre**  
**EXPOSITION MOJO**

Pavillon des Arts  
**Vernissage le samedi 2 octobre à 11h**  
Du mardi au vendredi de 15h à 19h  
Samedi de 10h à 12h et de 15h à 19h  
**Gratuit**

Association Pro Arts Lacydon  
04.42.45.61.31  
www.pavillondesarts.fr

**Du samedi 2 au dimanche 17 octobre**  
**7<sup>ème</sup> SALON D'ART PHOTOGRAPHIQUE**

**Vernissage le samedi 2 octobre à 11h**  
Bergérie  
Les mercredis, jeudis et vendredis de 14h à 18h  
Les samedis et dimanches de 10h à 12h et de 14h à 18h  
**Infos :**  
Office de Tourisme  
04.42.13.20.36  
www.otcarryleouet.fr  
tourisme@otcarryleouet.fr

**Du samedi 2 au dimanche 31 octobre**  
**EXPOSITION DE PHOTOS CARRY D'ANTAIN**

Office de Tourisme  
**Infos :**  
Office de Tourisme  
04.42.13.20.36  
www.otcarryleouet.fr  
tourisme@otcarryleouet.fr  
**Jeudis 7 et 14 octobre**  
**AVENTURE LITTÉRAIRE**  
Gratuit, ouvert à tous sur inscription  
Bibliothèque - 14h30  
**Infos :**  
04.42.13.25.37  
bibliothèque-carrylerouet@orange.fr

**Du vendredi 8 au dimanche 10 octobre**  
**8<sup>ème</sup> ÉDITION DU FESTIVAL INTERNATIONAL DE COURT MÉTRAGE DE LA CÔTE BLEUE**

Ouverture officielle du festival  
19h30 - 1<sup>ère</sup> séance compétition  
2<sup>ème</sup> séance compétition « fiction »  
3<sup>ème</sup> séance compétition « fiction »  
4<sup>ème</sup> séance compétition « fiction »  
**Infos :**  
04.42.13.25.37  
bibliothèque-carrylerouet@orange.fr



**8 Festival International Courts Métrages Côte Bleue 2021**  
du 8 au 10 octobre 2021  
à Préparé Fernandé à Carry-le-Rouet  
www.arts-courts-metro.fr

**Dimanche 10 octobre**  
De 9h30 à 11h : Séance compétition « animation »  
De 11h30 à 12h30 : Séance « hors compétition »  
À partir de 13h :  
Palmarès et remise des prix  
**Gratuit**  
Cinéma de l'Espace Fernandé  
**Infos :**  
www.8festival-courts-cote-bleue.fr  
cinemaferne@orange.fr

Association Pro Arts Lacydon  
04.42.45.61.31  
www.pavillondesarts.fr

**Dimanche 17 octobre**  
**MARCHE D'AUTOMNE**  
Sur le port - De 10h à 17h  
**Infos :**  
04.42.13.20.36  
www.otcarryleouet.fr  
tourisme@otcarryleouet.fr

**Du lundi 18 au vendredi 22 octobre**  
**LEGENDE D'AUTOMNE**  
Stage nature pour les enfants de 3 à 12 ans  
Ecole Simone Thoulouz  
**Infos :**  
06.37.68.36.52  
generation.desencie@gmail.com

**Mardi 19 octobre**  
**DUO INTERMEZZO**  
Bandonéon et piano  
Salle du Grand Bleu ou Eglise de Carry (En fonction de la disponibilité) - 20h  
**Infos :**  
Jean-Christophe Maurice  
06.46.27.67.11  
moments-musicaux-carry@live.fr

**Jeudi 21 octobre**  
**NANBU DO ÉNERGIE**  
Perception du Ki par la respiration  
Séance découverte gratuite  
Dojo - De 11h à 12h  
**Infos :**  
Nanbu Côte Bleue - A.Barbieri  
06.08.45.04.66  
www.facebook.com/nanbu.cote.bleue

**Vendredi 22 octobre**  
**UN ENTRETEN AVEC SOI**  
Des gestes simples pour un corps en santé  
Dojo - De 19h30 à 20h30  
**Infos :**  
Nanbu Côte Bleue  
M.Mariaud - 06.27.19.44.48  
www.facebook.com/nanbu.cote.bleue

**Samedi 23 octobre**  
**JEU DE PISTE**  
Sur inscription  
Office de tourisme - 14h  
**Infos :**  
Office de Tourisme  
04.42.13.20.36  
www.otcarryleouet.fr  
tourisme@otcarryleouet.fr

**Samedi 23 octobre**  
**BODY KARATE EN MUSIQUE**  
Gestuelle de combat sur rythme musical  
Séance découverte gratuite  
Dojo - De 9h30 à 10h30  
**Infos :**  
Nanbu Côte Bleue  
M.Mariaud - 06.27.19.44.48  
www.facebook.com/nanbu.cote.bleue

**Samedi 23 octobre**  
**SOIRÉE DANSANTE DU JUMELAGE ITALIEN**  
Grand Bleu - 19h  
**Infos :**  
marc-royer@neuf.fr

**Du lundi 25 au vendredi 29 octobre**  
**STAGE MULTI ACTIVITES**  
Pour les enfants de 4 à 10 ans  
**Infos :**  
www.newsportasso.fr  
04.86.64.76.03  
**SORTIE RANDONNÉE PALMÉE ET PLONGÉE SOUS-MARINE**  
De 30 € à 80 € demi-journée et journée  
**Infos :**  
info@plongee-pasision-carry.com  
06.08.51.78.02

**EXPOSITION BERGERIE LES ARTS CARRIENS**  
Anna TANOUY  
06.47.30.07.30



**Café Parents**  
27 Octobre  
14h30 - 16h30  
Espace Roger Grange  
04.42.13.25.37

**Mercredi 27 octobre**  
**GÔÛTER LECTURE**  
Après de mon arbre  
Par Joëlle conteuse de l'association de la main qui écoute  
Bibliothèque - De 15h à 16h30  
**Infos :**  
Bibliothèque-Carrylerouet@orange.fr  
04.42.13.25.37

**Dimanche 31 octobre**  
**SOIRÉE HALLOWEEN SPECIAL ADOS**  
Sur réservation  
Club ados - 19h  
**Infos :**  
04.42.13.25.18  
polepopulation@mairie-carrylerouet.fr

# Novembre

**Lundi 1er novembre**  
**RÉCOLTE DES OLIVES DE LAOC**  
Récolte d'olives des particuliers qui voudront confier leurs arbres  
**Infos :**  
jboralle@gmail.com  
06.40.35.37.15

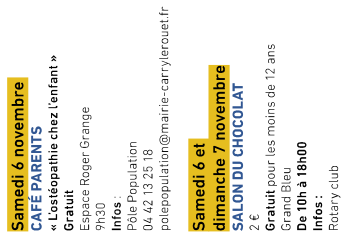


**Aventure Littéraire**  
4 x 25 Novembre  
14h30 - 16h30  
Espace Roger Grange  
04.42.13.25.37

**Jeudis 4 et 25 novembre**  
**AVENTURE LITTÉRAIRE**  
Gratuit  
ouvert à tous sur inscription  
Bibliothèque - 14h30  
**Infos :**  
04.42.13.25.37  
bibliothèque-carrylerouet@orange.fr

**Mardi 16 novembre**  
**RÉCITAL FLÛTE ET HARPE**  
17 €  
Salle du Grand Bleu ou Eglise de Carry (En fonction de la disponibilité)  
20h  
**Infos :**  
Jean-Christophe Maurice  
06.46.27.67.11  
moments-musicaux-carry@live.fr

**Mercredi 17 novembre**  
**GÔÛTER LECTURE**  
« Bêtes pas si bêtes »  
Par Joëlle conteuse de l'association la main qui écoute  
Bibliothèque  
De 15h à 16h30  
**Inscriptions :**  
04.42.13.25.37  
bibliothèque-carrylerouet@orange.fr



**Vendredi 19 et samedi 20 novembre**  
**LES AUTOMNALES DE CARRY-LE-ROUET**  
Vendredi 19  
Le 78<sup>ème</sup> art se met à table - Soirée cinéma et gastronomie en partenariat avec le Cinéma Espace Fernandé  
19h30 - film « Délieux »  
21h30 - buffet  
22h15 - film « Le sens de la fête »  
20 €  
**Samedi 20**  
Mâtinée gastronomique sur le Port, de 9h à 13h - Plats traditionnels provençaux élaborés par les restaurateurs de la commune (dégustation et vente à emporter).  
Concours de pieds paquets (inscription avant le 13 novembre à l'office de tourisme)  
17h - Résultats et remise des prix du sur le port  
**Infos :**  
Office de Tourisme  
04.42.13.20.36  
tourisme@otcarryleouet.fr

**Samedi 6 novembre**  
**CAFÉ PARENTS**  
Gratuit  
Espace Roger Grange  
9h30  
**Infos :**  
Pôle Population  
04.42.13.25.18  
polepopulation@mairie-carrylerouet.fr

**Samedi 6, 13, 20 et 27 novembre**  
**LES LOTOS DU GROUPE AMICAL**  
5 € les 3 cartons  
Salle Canepa  
14h30  
Chantal Guimont - 06.62.31.58.85

**Dimanche 7 novembre**  
**RÉCITAL D'ORGUE**  
Pascal Marsault  
Entrée libre - Participation souhaitée  
Eglise  
17h  
**Infos :**  
04.42.44.64.01  
amis-orgue-carry@sfrr.fr

**Jeudi 11 novembre**  
**COMMEMORATION DE L'ARMISTICE DE 1918**  
10h messe à l'église  
11h15 remise de décorations sur le port  
11h40 défilé et cérémonie au Monument aux Morts  
**Infos :**  
Anciens combattants  
04.42.13.25.28

**Mardi 16 novembre**  
**SORTIE CABARET**  
Inscriptions  
Entraide Solidarité 13  
Jeanne Camisuli  
06.73.75.29.97



**Du lundi 2 au vendredi 5 novembre**  
**STAGE MULTI ACTIVITÉS**  
Organisé pour les enfants de 11 à 14 ans  
**Infos :**  
www.newsportasso.fr  
04.86.64.76.03

**Vendredi 26 novembre**  
**UN ENTRETEN AVEC SOI**  
Des gestes simples pour un corps en santé  
Séance découverte gratuite  
Dojo  
De 19h30 à 20h30  
**Infos :**  
Nanbu Côte Bleue  
M.Mariaud  
06.27.19.44.48  
www.facebook.com/nanbu.cote.bleue



**EXPOSITION PERMANENTE**  
Pavillon des Arts  
Exposition d'artistes peintres et sculpteurs de renommée internationale  
Du mardi au vendredi de 15h à 19h  
Samedi de 10h à 12h et de 15h à 19h  
Entrée gratuite  
**Infos :**  
Association Pro Arts Lacydon  
04.42.45.61.31  
www.pavillondesarts.fr

**Samedi 27 novembre**  
**BODY KARATE EN MUSIQUE**  
Gestuelle de combat sur rythme musical  
Séance découverte gratuite  
Dojo  
De 9h30 à 10h30  
**Infos :**  
Nanbu Côte Bleue  
M.Mariaud  
06.27.19.44.48  
www.facebook.com/nanbu.cote.bleue

**Dimanche 28 novembre**  
**VENTE DE SAPINS AVEC LEURS LOTIS**  
15h  
Grand Bleu  
**Infos :**  
Rotary club  
06.74.28.92.90  
abellejeanmichel@igloo.com



**Nanbu Do Énergie**  
Perception du Ki par la respiration  
Séance découverte gratuite  
Dojo  
De 11h à 12h  
**Infos :**  
Nanbu Côte Bleue  
A.Barbieri  
06.08.45.04.66  
www.facebook.com/nanbu.cote.bleue



**Mercredi, jeudi  
et vendredi  
de 14h à 18h**  
**Samedi et dimanche  
de 10h à 12h  
et de 14h à 18h**

**Vernissage le 2 octobre à 11h**

# LA BERGERIE

**Alain Colombaud • Céline Silvestre • Dominique Miquel • Gilles Monaco  
Jean-Marc Klein • Michel Perrottet • Philippe Paul**

Designed by [graphikdesign-communication.com](http://graphikdesign-communication.com)

## LES ASSOCIATIONS DU MOIS



### CARRY ESPOIRS

Une toute nouvelle association, qui réunit Christine Carpentier Présidente, Eric Tarczewski, Vice-président, Michèle Derkasparian, Secrétaire et Emmanuel De Calan, Trésorier, dans le but de créer un réseau de familles de patients atteints de maladies rares, de venir en aide aux familles en les soutenant moralement et matériellement.

**En bref, s'unir pour progresser :**

- Créer un réseau de familles de patients atteints de maladies rares
- Soutenir moralement et si possible



sible matériellement ces familles, en particulier en mettant en relation les personnes confrontées au même type de symptômes

- Informer ses membres de l'état des connaissances scientifiques
- Favoriser l'information des équipes médicales pouvant être au contact de ces familles et, dans la

mesure de ses possibilités, aider matériellement les chercheurs

- Promouvoir et encourager les recherches scientifiques sur les maladies rares
- Agir auprès des organismes publics ou privés pour une meilleure adaptation des régimes de sécurité et d'aide sociale.

**Prochaine manifestation le Téléthon, rendez-vous le 4 décembre !**  
Nous contacter :

✉ [contact@carryespoirs.fr](mailto:contact@carryespoirs.fr)  
📧 [carryespoirs.fr](mailto:carryespoirs.fr)

### SNC

**Société Nautique de Carry-le-Rouet référente « permis côtiers » par la gendarmerie nationale, du SDISS et la police municipale !**

La SNC est un acteur majeur des associations de notre commune, tournées vers la mer. Elle propose 2 axes prioritaires :

- Former aux techniques de pêche, à la connaissance du milieu marin



et, grâce à son bateau école, aux permis bateau.

- Animer avec l'école de pêche. Forte de son expérience, elle obtient la confiance de nos institutions « sécurité » pour la formation du permis côtier.

Plus d'infos  
✉ [snccarry@orange.fr](mailto:snccarry@orange.fr)

## NOUVEAUX COMMERCANTS

### ➤ AGENCE PALM IMMOBILIER

Résidence du port  
Avenue Aristide Briand  
9, place Jean Jaurès  
9h30 - 12h et 14h - 18h  
Sur Rov les samedis  
Claire Lagarde  
☎ 07 78 55 21 02



### ➤ BOULANGERIE PATISSERIE M&G

27, Avenue Aristide Briand  
7/7jrs de 5h à 19h30  
☎ 06 61 64 01 26







Concours de pétanque



Forum des associations



Des brumisateurs pour le CCAS



En avant les petits Bolides



Couscous aux lardons



Concert Reverse

Concours de chant

Almeras



Festival Latino



Feu d'artifice du 15 août



DJ JIM SICKY



Gospel & queen



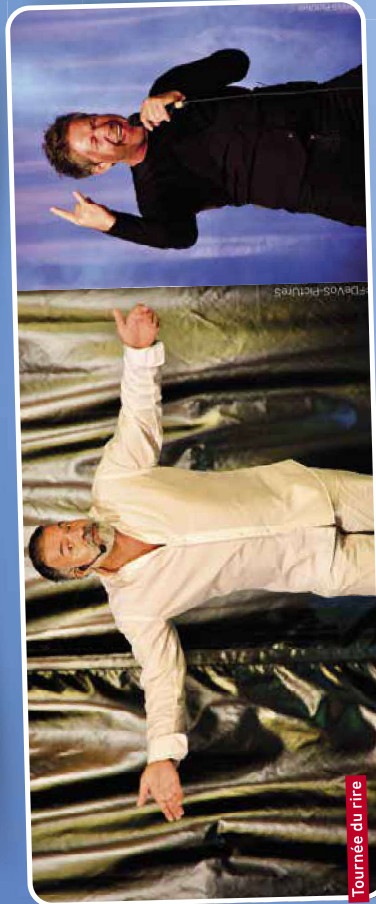
Tribute Clotilo



Village des Artisans



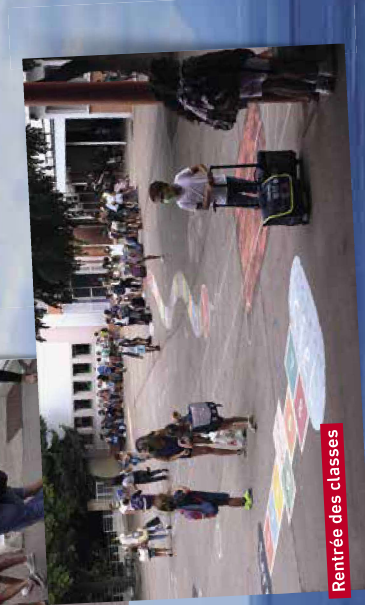
Remise 4X4 à Carry chasse nature



Tournée du rire



Visite de la Préfète de police, Mme Frédérique Camilleri



Rentrée des classes

## AIDE AU CHAUFFAGE

**Public concerné** : senior à compter de 65 ans domiciliés à Carry-le-Rouet et inscrits auprès du C.C.A.S. **Laide au chauffage est attribuée sous condition de revenus** (Revenu maximum annuel avant abattement

fiscal 10838,40 € pour une personne seule, 16826,64 € pour un couple) **Inclus** **Justificatifs à joindre à la demande** : Justificatif de domicile - Avis d'imposition 2021 - Pièce d'identité - Relevé d'identité bancaire ou postal.

Inscription : auprès du C.C.A.S. du 1er octobre au 15 novembre 2021 **Contact CCAS** : 04.42.13.25.27



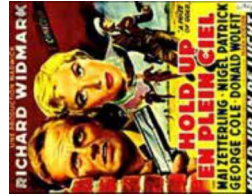
Jean-François MARZA  
jf.marza@gmail.com

ÉTÉ 2021 à CARRY-LE-ROUET

# "CE QUE JE VOIS, ME LAISSE SANS VOIX"

BONNE RENTRÉE

Votre Conseiller municipal



**TROU D'AIR** : La Municipalité en manque d'inspiration

La revue municipale le prouve : articles insipides, publicités à foison, informations erronées ou périmées... A croire que d'avoir le ventre plein, fait la tête vide ! Merci de nous avoir placés dans la rubrique « infos pratiques » !

**HOLD-UP EN PLEIN CIEL** : La Municipalité bradé les « bijoux de famille »

Sans consultation des élus, et dans le secret du bureau du Maire, ont été bradés à 80cts/m<sup>2</sup> les 1 250 000 m<sup>2</sup> de notre Colline au Conservatoire du Littoral. **POURQUOI** ! Pour la sanctuariser, vous dira-t-on ! **FAUX** ! La colline était déjà inconstructible car en zone naturelle protégée et dans le périmètre de Natura 2000. Par cupidité alors ? Très probablement... Et dire qu'en un coup de stylo, le Maire a balayé le très dur travail effectué par Mr le Professeur PENE et son équipe. Quel gâchis ! Nous spolier de notre patrimoine, d'autant plus que nous venons d'emprunter 2.2 millions sur plusieurs générations et que les 1 million du montant de cette vente auraient pu être déduits de l'emprunt !

**EN BREE** : La Municipalité aime voyager en première classe au frais du contribuable... Mais attention, plus le rêve est grandiose, plus la chute sera dure !



# Centre de vaccination et de dépistage antigénique

18 640

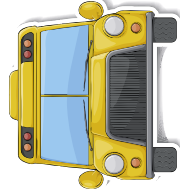


C'est le nombre de doses de vaccins qui ont été administrées, depuis le 3 avril, au centre de vaccination de la salle du Grand Bleu, au Rouet. Ouvert sous l'égide de la préfecture et de l'Agence Régionale de Santé (ARS), le centre de vaccination a fonctionné grâce au partenariat, entre le personnel médical et administratif de la CPTS Côte Bleue (Communauté professionnelle territoriale de santé) et les agents de la Ville de Carry-le-Rouet. Infirmier-e-s, médecins et agents municipaux issus de différents services, se sont relayés pour as-

surer le fonctionnement médical et administratif. Outre la vaccination, la municipalité a ouvert un centre de dépistage antigénique le 29 juillet, qui connaît un grand succès avec une moyenne de 400 tests par jour.

**Ouvert 7/7 jours de 9h à 23h, jusqu'à 00h00 vendredis et samedis**

Merci à la pharmacie de la Côte Bleue et aux communes d'Ensuès-la-Redonne, du Rouve et de Sausset-les-Pins.



## NOUVELLE LIGNE DE BUS : SAUSSET-CARRY- GIGNAC-MARIGNANE ET AIX

Pour les scolaires et étudiants : Abonnement mensuel ou annuel

Pour les actifs :

Tire carte traize obligatoire à acheter en boutique mobilité (Marignane-Vitrolles- Martignes)

**ATTENTION : PAS DE VENTE DE TICKETS À BORD**

Commune	Code	point d'arrêt	horaire
SAUSSET-LES-PINS	22597	Collège Matrāja	06:25
CARRY-LE-ROUET	24618	Gendarmerie	06:35
GIGNAC-LA-NERTHE	25012	Les Piolettes	06:50
MARIGNANE	26855	parc Camoin	07:05
AIX-EN-PROVENCE	24964	Krypton	07:33
	20002	Arc Meyran	07:35

Commune	Code	point d'arrêt	horaire
AIX-EN-PROVENCE	20002	Arc Meyran	18:00
	24964	Krypton	18:02
MARIGNANE	26855	parc Camoin	18:20
GIGNAC-LA-NERTHE	25012	Les Piolettes	18:45
CARRY-LE-ROUET	24618	Gendarmerie	19:00
SAUSSET-LES-PINS	22597	Collège Matrāja	19:10

**Artisan Vaise**  
Couvreur Charpentier, 13 Bouches du Rhône

**COUVERTURE ET RÉNOVATION**

**RÉPARATIONS DE FUITES FAITAGES**

**TRAITEMENT DE CHARPENTE**

12 avenue Dralo de la Mar - 13620 CARRY LE ROUET

04 13 93 04 59 - 07 69 54 43 54  
artisan.vaise13@gmail.com  
www.artisan-vaise.fr

# En direct de l'état civil

## ILS NOUS ONT QUITTÉS

Nous présentons nos plus sincères condoléances aux familles.

- Le 30/06/2021 Gérard Coulomb
- Le 12/07/2021 Micheline Morier veuve Aubry
- Le 13/07/2021 Ione Cini épouse Armani
- Le 18/07/2021 Michèle Haerfely veuve Avesque
- Le 20/07/2021 Madeline, Robert veuve Cruchant
- Le 25/07/2021 Joseph Rubès
- Le 25/07/2021 Christiane Pelloux veuve Favel
- Le 25/07/2021 Gêtrude Cucchietti veuve Troisi
- Le 27/07/2021 Gilberte Reynaud veuve Campagne
- Le 13/08/2021 Josette Honoré épouse Gaudion
- Le 21/08/2021 Monisen Erchadi
- Le 23/08/2021 Patrick Vigier
- Le 26/08/2021 Jacques Allemand
- Le 28/08/2021 Jean-Pierre Chey
- Le 30/08/2021 Jacqueline Albert veuve Tassy
- Le 02/09/2021 Carmen Dessami veuve Richard
- Le 04/09/2021 Christiane Betti veuve Darmon
- Le 09/09/2021 Guy Le Daltic



TINO VERDIER

## ILS NOUS ONT REJOINTS

Nous félicitons les heureux parents et souhaitons beaucoup de bonheur aux nouveaux petits carryens.

- Le 10 Juillet 2021 Tino Verdier
- Le 10 août 2021 Joy Belisi
- Le 18 août 2021 Anoline El cordahi

## ILS SE SONT UNIS

Nous présentons nos vœux chaleureux de bonheur aux nouveaux époux.

- Le 09/08/2021 Aurélie Aznar / Laurent Khayat
- Le 09/08/2021 Celia Sauer mann / Paul Legagneux
- Le 13/08/2021 Mounia N'hammoucha / Jean-François Willot
- Le 21/08/2021 Lucrèce Valverde/Christophe Grizou
- Le 21/08/2021 Aurélie Basillis/Karim Bennamoussa
- Le 28/08/2021 Mélanie Calcagno / Denis Corsetti

## Numéros Utiles

- NUMÉROS D'URGENCES
- » Samu..... 15
- » Police secours..... 17
- » Sapeurs- pompiers..... 18
- » Urgence personnes sourdes et malentendantes..... 114
- » Pharmacie de garde..... 3237
- » Urgences Mairie 24/24..... 06 89 95 62 63

- NUMÉROS UTILES
- » Police Municipale..... 04 42 44 64 75
- » Objets trouvés..... 04 42 13 25 29
- » Mairie..... 04 42 13 25 25
- » CCAS..... 04 42 13 25 27
- » Pôle Population..... 04 42 13 25 18
- » Urbanisme..... 04 42 13 25 20
- » Office de Tourisme..... 04 42 13 20 36
- » Centre Technique..... 04 42 13 23 10

CORRECTIONS

C	M	V	S	C	S	S
R	O	B	O	T	I	S
M	I	R	I	Q	U	E
E	M	E	C	U	T	A
I	N	E	R	T	E	S
E	S	T	A	I	L	L
S	O	T	P	E	L	U
T	A	T	O	A	E	R
D	R	E	S	S	I	S
E	N	T	E	P	A	I

# Maçons SCJO

TRAVAUX DE MAÇONNERIE GÉNÉRALE  
GROS ŒUVRE DE BÂTIMENT

12, Avenue Draïo de la Mar  
13620 CARRY LE ROUET

# ATELIER D'ÉTOILETTAGE AU POIL PRÈS

MYLÈNE VOUS ACCEUILLE SUR RENDEZ-VOUS

9, 8D PHILIPPE JOURDE  
13620 CARRY

04 42 44 93 71

## GARAGE LA COURONNE

5 AVENUE DES VAUCLUSIENS  
13500 LA COURONNE

07 60 06 79 80  
04 42 80 79 80

## GARAGE COTE BLEUE CARRY

2 AVENUE DRAÏO DE LA MAR  
13620 CARRY LE ROUET

07 60 06 79 80  
04 42 45 30 12

# océane INSTITUT DE BEAUTÉ

RITUELS SOINS VISAGE & CORPS  
EPILATIONS | BEAUTÉS MAINS & PIEDS

33 av. aristide briand - 13620 carry le rouet  
Tél. 04 42 45 48 14  
www.oceane-carry.fr



*Enjoy*  
*les Papilles*  
happy fresh food



BOUC-BEL-AIR / VENELLES / LE THOLONET  
/ MARIGNANE / SAUSSET-LES-PINS

Commande en ligne :  
[enjoysushi.fr](http://enjoysushi.fr)

LIVRAISON  
GRATUITE !