

# Votre magazine

N°159 Octobre - Novembre 2023



*Carry*  
LE ROUET

**SALON DU  
CHOCOLAT**

MIAM !

**FÊTE DE  
LA PHOTO**

CLIC-CLAC !



[www.mairie-carrylerouet.fr](http://www.mairie-carrylerouet.fr)

# fusion

ELECTRICITE GÉNÉRALE

## PROMOTION CLIMATISATION CLIM MITSUBISHI HR25 - 2,5KW

Profitez de votre climatisation  
Connectable en WIFI (en supplément)

**Vous pouvez dès à présent  
commander votre climatisation**

**1250 € TTC** A partir de



## PANNEAUX PHOTOVOLTAÏQUES DÉPANNAGE ET BORNES DE RECHARGE DE VÉHICULES ÉLECTRIQUES

**04 42 45 34 62**  
**contact@sasfusion.net**

Possibilité de paiement  
en 4x sans frais  
dès 1500€ TTC



16 avenue de la Moutte - ZI La Valampe  
13220 CHÂTEAUNEUF-LES-MARTIGUES



# market

## GIGNAC



Votre Market de Gignac-La-Nerthe vous propose une large gamme de services tout en appliquant une politique de Responsabilité Sociétale des Entreprises (RSE).

Vous retrouverez divers choix de produits de qualité pour tout type de portefeuille et tout type d'alimentation : sans gluten ; bio ; local ; sans sel ; végétan etc.

À noter, que ces produits peuvent être livrés via leur service Uber Eat ou tout simplement préparés et déposés pour vous dans votre voiture via leur service Drive.

Si vous êtes adeptes de livraison à domicile pour vos colis, laissez-vous tenter pour une livraison dans ce supermarché : Locker Amazon ; Relais Colis et Locker Mondial Relais sont à votre disposition. Cela réduira l'impact CO2 par la même occasion.

Market Gignac met également à disposition une station-service, un parking gratuit et une laverie accessibles 7J/7.

Envie de partir en vacances ou déménagement en perspective ? Market Gignac vous propose de nombreux véhicules de location, dont ceux-ci sont entretenus, avec un lavage sans eau, par LeaderWash.

Votre Market Gignac est bien plus qu'un supermarché. Véritable acteur économique, social et environnemental de son département, ce supermarché est impliqué auprès de diverses associations telles que le Secours Populaire et Mécénat Chirurgie Cardiaque.

Vous constaterez que vous pouvez recycler vos cartouches d'encres, vos capsules de café, vos piles, vos ampoules et vos bouteilles en plastiques ici. Recycler vos bouteilles en plastique peut vous permettre de bénéficier de bons d'achat dans votre magasin ou de faire un don à l'association Mécénat Chirurgie Cardiaque grâce à la machine Lemontri, située à l'entrée du magasin.

En parallèle, Market Gignac a réduit de 30% sa consommation d'énergie avec le revêtement de sa toiture Cool Roof ; supprimé ses sacs plastiques ; adhéré au système "Too good to go" et recyclé près de 8 tonnes de cartons par mois. Bien d'autres actions sont mises en place en interne, afin qu'il soit plus qu'un simple magasin d'alimentation mais un véritable acteur RSE. Décidément ce supermarché est bien "super" !

Rue du 19 mars 1962 (face à la Poste) 13180 Gignac La Nerthe  
Tél. : **04 42 44 86 15**

Ouvert du Lundi au Samedi de 08H à 19H30 et le Dimanche de 08H à 12H30.



# S.M.E

Châteauneuf-les-Martigues

## Vente et Location de Matériel Médical



LIVRAISON À DOMICILE GRATUITE

*Notre Volonté, Votre Santé*

**04 88 43 74 30**

9 boulevard Armand Audibert  
13220 CHÂTEAUNEUF-LES-MARTIGUES  
contact@service-medical-express.fr

# La ferme de Françoise

## Épicerie paysanne

Producteur 100% Bio depuis 15 ans

**Fruits, légumes, produits frais,  
épicerie locale, vrac, plants, semences...**

Livraison à domicile



Avenue des Floralies  
13620 CARRY-LE-ROUET  
**06 72 19 29 80**

lafermedefrancoise@gmail.com

**La ferme de françoise**





## Nous déroulons notre feuille de route

Chères Carryennes, chers Carryens

**A**u surprenant motif qu'elles allaient amputer nos libertés individuelles, les premières caméras de vidéo-protection installées en France sur l'espace public furent source de débats et de critiques.

Au final, le fameux pragmatisme à la française a fini par s'imposer et, désormais, je n'ose imaginer qu'un citoyen avisé puisse venir contester l'utilité de cet outil qui contribue à cette tranquillité publique que nous revendiquons tous. A ce jour, le parc des 67 caméras installées sur notre commune est totalement actif. Elles sont reliées au Centre de supervision urbain (CSU) qui bénéficiera, dans le cadre de l'agrandissement et de la rénovation des locaux de notre police municipale, qui débiteront dans deux mois, d'un espace opérationnel optimisé. Optimisé et encadré car

seul le personnel formé, habilité et mentionné dans l'autorisation préfectorale, peut visionner les images.

Chères Carryennes, chers Carryens, soyez persuadés de la volonté de la majorité municipale de continuer à dérouler notre feuille de route. Sans jamais fragiliser les finances communales que nous gérons au cordeau, nous poursuivrons plusieurs chantiers majeurs comme la rénovation, au printemps 2024, de la Salle Canepa, qui accueille les associations tournées vers les loisirs et les jeux de société ou l'aboutissement du Pôle Séniors, qui trouvera dans la Villa située en face de l'Office de tourisme un écrin idéal. Les travaux seront lancés dans moins d'un an.

C'est toujours le même principe qui nous anime : que chaque habitant de Carry-le-Rouet, quel que soit

son âge, quelle que soit sa condition sociale, profite d'équipements propices à toute émancipation et bénéficie, dans le même temps, d'un cadre de vie embelli, serein, apaisé. À ce titre, nous avons pris la décision, de restaurer l'éclairage public tout au long de la nuit, avec une baisse d'intensité de 23h à 5h. C'est notre politique d'équipement en éclairage leds venu remplacer intégralement les lampes énergivores qui a permis de mettre fin à ces nuits sans lumière qui ont pu, à tort, créer chez certains, un léger sentiment d'insécurité.

**René-Francis CARPENTIER**

Maire de Carry-le-Rouet  
Conseiller Métropolitain en charge de  
l'emploi et de l'insertion.

# SOMMAIRE

## 2/8 ACTUALITÉS

- Fresque d'entrée de ville
- Une rentrée scolaire comme un rossignol
- L'école est finie...
- Pass'Sport
- Carry-le-Rouet n'hésite pas à pousser le bouchon un peu loin...
- L'atelier d'écriture
- Fête de la photo 2023

- Les Automnales 2023
- René Mussi, décès d'un as de «La longue»

## 9/12 COTÉ AGENDA

## 13 SÉCURITÉ

- Revue de détail pour le nouveau parking de la gendarmerie

## 15 DIVERTISSEMENT

- Le saviez-vous
- Mots Fléchés

## 16 REPORTAGE

- Plany le petit avion

## 17 ASSOCIATIONS DU MOIS

- Association Tai Chi Chuan Carry
- Association Tara

## 18/19 RÉTRO

## 20 EXPRESSION POLITIQUE

## 21 ÉTAT CIVIL

- État civil
- Numéros utiles
- Solution Mots fléchés



Directeur de publication : Mairie de Carry-le-Rouet Rédaction : Mairie de Carry-le-Rouet Crédits photos : Mairie de Carry-le-Rouet Régie Publicitaire : Groupe Média Plus Communication - Z.I. Secteur C7 - Allée des Informaticiens - CS 30075 - 06705 St-Laurent du Var Cedex - Tél. : 04 92 271 389 - Site Web : www.mediapluscom.fr - E-Mail : contact@mediapluscom.fr Impression : Imprimerie spéciale du Groupe Média Plus Communication Création graphique : Groupe Média Plus Communication Dépôt légal : 2023



## FRESQUE D'ENTRÉE DE VILLE

### Enkage, un artiste en plein envol



Enkage se destine au professorat d'art plastique puis se dirige ensuite vers l'animation web et le graphisme pendant 8 ans. Il est sorti de l'univers des écrans en 2018 pour faire vivre ses créations en peinture.

Ce qui motive alors cette nouvelle voie c'est l'humain. Les rencontres, la réalisation de portraits de personnes marquantes ou rêvées, peintes sur toile comme dans la rue. Il se rappelle des bombes aérosols, des terrains vagues de son adolescence qui semblent pouvoir lui apporter ces connections.

La ville de Carry-le-Rouet lui propose alors de renouveler la fresque précédente. Entre ses demandes et les ingrédients de l'artiste, deux propositions visuelles ont vu le jour, dont une a été validée avec enthousiasme par Monsieur le Maire et son service

communication.

La nouvelle création a pu commencer à prendre forme, et, fait le plus notable, bien que ce ne soit pas une rue passante à pied, de nombreux véhicules klaxonnaient régulièrement et félicitaient l'artiste pour sa progression et son abnégation sous une chaleur accablante. Certaines personnes se sont même arrêtées pour partager leur avis sur la fresque.

12 jours, aidé par moment de son ami graffeur Acet, ont été nécessaires à sa réalisation.

Dès les premiers jours, l'artiste a décidé de peindre, le portrait de Fernandel, afin de rassurer les habitants quant à son savoir-faire.

Il a abordé le renouvellement de la fresque murale qui était présente depuis



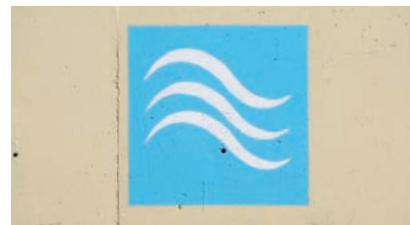
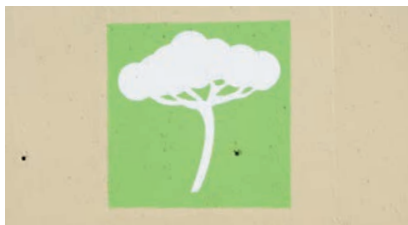


bien des années avec un respect certain et s'est attaché à une certaine continuité dans le changement : La conservation des courbes de l'ancienne fresque portées à un autre niveau de lecture, Les détails du parc marin, des oursins et des bateaux...

Un homme d'un certain âge s'est arrêté devant le portrait de Fernandel qu'il avait connu et s'est exclamé que c'était vraiment, mais alors, vraiment lui!

Un plongeur lui a dit que c'était formidable mais qu'il aimerait bien aussi un apneïste en peinture. Des klaxons, même si c'est interdit, ont retenti...

Cette rencontre de l'artiste avec Carry-le-Rouet, entre implication et respect, lui a offert une belle rencontre de ses habitants et visiteurs.... Et nous offre, à l'entrée de la ville, la plus grande fresque qu'il ait réalisée à ce jour.



# UNE RENTRÉE SCOLAIRE COMME UN ROSSIGNOL...

C'est en musique que le groupe scolaire Simone Thoulouze a ouvert ses portes aux 158 élèves de maternelle et aux 265 élèves d'élémentaire, répartis sur 7 et 11 classes.

Parents et enfants ont été chaleureusement accueillis par le Maire de la commune, René-Francis Carpentier, son adjointe déléguée aux affaires scolaires Sylvie Uriot, les deux directrices Catherine Cronie et Valérie Putero, et l'association des parents d'élèves, l'Aipec, présidée par Karine Chambrouy.

Une rentrée échelonnée pour faciliter l'accueil des petits et un accueil des parents en élémentaire, qui ont ainsi pu accompagner leurs enfants jusqu'à la cour évitant ainsi, pour certains, de grands moments d'angoisse.

La fermeture d'une classe en élémentaire aurait pu être l'augure d'un contexte difficile mais a été compensée par une ouverture en maternelle.

Nous remercions la Police municipale

et la Gendarmerie pour la mise en place d'une surveillance renforcée en ce jour, et nous souhaitons la bienvenue à deux nouvelles enseignantes nouvellement nommées: Veronique Iglesias en maternelle et Émilie Trincherro en élémentaire.

La municipalité de Carry-le-Rouet a continué sa politique d'investissement dans les travaux d'entretien et de rénovation du groupe scolaire, tout au long de l'été, pour offrir aux élèves et au personnel enseignant les meilleures conditions de vie et de travail possibles.

Nous souhaitons une belle année scolaire à tous les enfants carryens, ainsi qu'aux enseignants et au personnel municipal.



## L'ÉCOLE EST FINIE...

Nous avons pu assister à une intervention très émouvante des enfants de la classe de Mme Uriot qui, une rose à la main, ont chanté pour le départ à la retraite de leur maîtresse.

Monsieur Didierjean, Inspecteur de l'Education Nationale, a rendu un très bel hommage à Mme Sylvie Uriot, pour ses 40 années au service des enfants. Il a souligné la chance qu'avaient eue quatre décennies de passer dans sa classe. Il a également salué ses

états de service exceptionnels, son engagement en tant qu'enseignante, son professionnalisme et son parcours sans faute.

La municipalité de Carry-le-Rouet souhaite à Sylvie Uriot une excellente retraite largement méritée.





MINISTÈRE  
DES SPORTS  
ET DES JEUX OLYMPIQUES  
ET PARALYMPIQUES

Liberté  
Égalité  
Fraternité



## Le Pass' Sport : une aide financière à la pratique du sport.

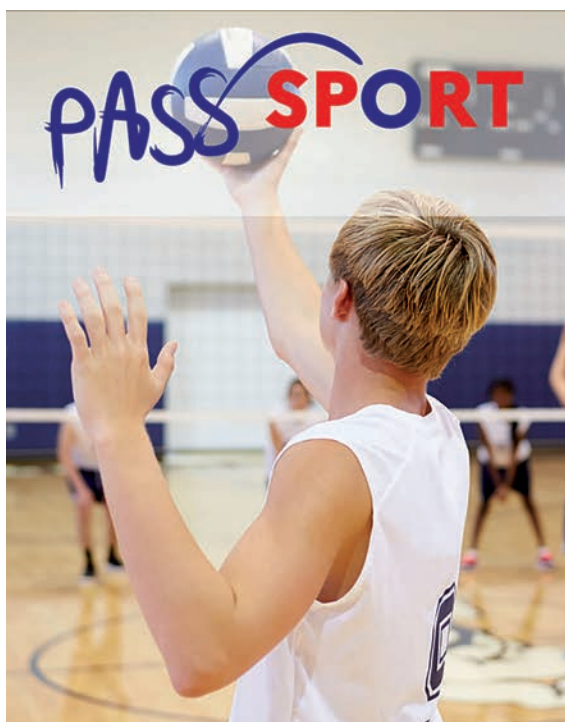
• Le Pass' Sport est une allocation de rentrée sportive de 50 euros par enfant/jeune adulte pour financer tout ou partie de son inscription dans une association sportive volontaire. Le Pass' Sport est une mesure « pouvoir d'achat » destinée à offrir aux enfants et aux jeunes les plus éloignés de la pratique sportive, en raison d'un handicap ou pour des difficultés financières, un accès facilité à une pratique sportive pérenne dans le temps en bénéficiant d'un cadre structurant et éducatif comme le club sportif peut en proposer.

### Qui est concerné ?

- Les jeunes de 6 à 17 ans révolus bénéficiant de l'allocation de rentrée scolaire (ARS) ;
- Les jeunes de 6 à 20 ans bénéficiant de l'allocation d'éducation de l'enfant handicapé (AEEH) ;
- Les jeunes de 16 à 30 ans bénéficiant de l'allocation aux adultes handicapés (AAH) ;
- Les étudiants boursiers et les bénéficiaires d'une aide annuelle du Crous de moins de 28 ans.

Toutes les infos sur : [www.sports.gouv.fr/pass-sport](http://www.sports.gouv.fr/pass-sport)

**LA FAMILLE DU SPORT S'OUVRE A VOUS,  
POUR VOTRE PLAISIR ET VOTRE BIEN-ÊTRE.  
PASS' SPORT, FAITES ENTRER LE SPORT DANS VOTRE VIE.**



[tjeune1solution.gouv.fr](http://tjeune1solution.gouv.fr)



Vous avez entre 6 et 18 ans  
et vous voulez faire du sport  
à la rentrée ?

Bénéficiez d'une **réduction de 50 €**  
pour vous inscrire dans un club  
grâce au « Pass'Sport » !

Plus d'informations sur  
[www.sports.gouv.fr/pass-sport](http://www.sports.gouv.fr/pass-sport)

Critères : Le Pass'Sport est réservé aux familles qui perçoivent l'allocation de rentrée scolaire, l'allocation d'éducation de l'enfant handicapé ou l'allocation aux adultes handicapés.

# CARRY-LE-ROUET N'HÉSITE PAS À POUSSER LE BOUCHON UN PEU PLUS LOIN...



Voici près d'un an que la bibliothèque en partenariat avec la R.A.M.H (Relais d'Aide Matérielle aux Handicapés) a mis en place un point de collecte de bouchons dans ses locaux.

Nous vous remercions chaleureusement pour votre investissement et votre solidarité. Ainsi vos petits gestes du quotidien contribuent à cet impact environnemental si cher à nos yeux.

Votre contribution permet à la R.A.H.M de financer des projets sociaux, humanitaires et de contribuer à la recherche médicale en récoltant les bouchons en plastique, en liège, ou en métal, mais également les lunettes de vue, les composants et cartes informatiques, les téléphones portables, les cartouches d'encre d'imprimantes et les radiographies médicales.

Nous vous encourageons à participer ou à continuer à soutenir ce projet social et écologique, en déposant votre collecte en bibliothèque !

Dépôt pendant les ouvertures au public de la bibliothèque / portail : <http://carry-le-rouet-pom.c3rb.org>

## L'ATELIER D'ÉCRITURE

L'atelier d'écriture est un « lieu où l'on écrit d'abord pour le plaisir d'écrire », pour le bonheur de s'exprimer.

C'est un lieu de création à destination de ceux animés par le désir d'écrire et par la volonté d'expression commune.

Le plus souvent les ateliers d'écriture s'organisent autour d'une rédaction personnelle, inventive, ludique librement consentie. Tous les « prétextes » sont bons du moment qu'ils donnent envie d'écrire, des jeux de mots, des jeux d'expressions, des commentaires de textes, de livres, des procédés créatifs inspirés ou par des textes d'auteurs.

La contribution de chacun est une ressource précieuse pour le groupe car elle facilite le développement personnel ainsi que les apprentissages dans le domaine de la réflexion. Un atelier fonctionne toujours à peu près de

la même façon, il s'adresse à un petit groupe de 8 à 15 personnes auquel un animateur propose un thème.

Après avoir rédigé son texte, pendant ou avant l'atelier, chacun le lit à haute voix devant les autres membres du groupe. L'objectif est de s'aider mutuellement en profitant de l'écoute et de l'expérience de chacun pour améliorer la qualité de son style d'écriture. La durée d'une séance varie d'une à trois heures. Elle se découpe en deux temps : Le temps d'écriture, puis le temps du partage des textes.

Les ateliers se déroulent au Théâtre de Verdure un jeudi par mois et sont dispensés par : Madame Joëlle CASTALDI et Monsieur Jacques ROURE





# FÊTE DE LA PHOTO 2023

## CARRY-LE-ROUET

Vernissage  
le samedi 7 octobre à 11h30

### 9<sup>ÈME</sup> SALON D'ART PHOTOGRAPHIQUE

Photo des membres du CA UR13 PACA  
Organisateur: Ville de Carry-le-Rouet  
Lieu: Bergerie  
Samedi 7 octobre au dimanche 22 octobre 2023  
Exposition ouverte du mercredi au vendredi de 14h à 18h, samedi et dimanche de 10h à 12h et de 14h à 18h  
6 Photos 50 x 70 sur carton plume plein cadre par membre

### PAVILLONS DES ARTS

Organisateur: Pro Art Lacydon  
Lieu Pavillon des arts  
Samedi 7 octobre au samedi 04 novembre 2023  
Exposition ouverte mardi au vendredi de 14h à 18h et samedis de 10h à 19h  
Fabien Novarino: Transfert photo sur dibond aluminium (pas de collage) et ajout de feutre et peinture aérosol.  
Tony Tichene: Principalement des collages peintures aérosol feutre

### EXPOSITIONS

- Exposition prestige FPF  
Lieu: Office de Tourisme (10 grilles caddies 20ml)
- Exposition membres du Photo Club  
Lieu: Salle Calanques (20 ml)

### ATELIERS

- 1 ou 2 Atelier tirage de portrait studio (Jean-Pierre Brun)
- 1 ou 2 Atelier Macro et Proxi démonstration avec projection (Jean-Claude Roche)
- 1 Démonstration de graph avec Tony Tichene

### CONFÉRENCE

1 Conférence

### DIAPORAMA

2 Diaporamas de 45 mn (Jean-Marc Fiancette)

### Déroulé de la journée:

Expositions toute la journée (Pavillon des arts, Calanques, OT et Bergerie)

**9h** Café d'accueil (Place des arts)

**9h30** Atelier Macro et Proxi (Calanques)

**10h** Diaporama (Calanques)

**11h** Atelier tirage de portrait

**11h30** Vernissage des expos et Inauguration officielle de la Fête de la photo (Discours de M. Le Maire, de La Présidente, Philippe)

**12h30** Pause déjeuner

**14h** Atelier

**14h45** Diaporama

**15h45** Atelier

**16h** Conférence

**17h** Atelier Tony Tichene

**18h** Atelier

**19h** Fin de la journée



# LES AUTOMNALES 2023

## CARRY-LE-ROUET

Jeudi 16 novembre, vendredi 17 novembre et samedi 18 novembre



### LE BEAUJOLAIS NOUVEAU EST ARRIVÉ !

Jeudi 16 novembre 2023 de 16h à 20h  
Sur le port - Place Jean Jaurès  
Stand de vente et dégustation du Beaujolais nouveau, charcuterie et fromage  
Animation musicale et animation pour enfants

### LE 7<sup>ÈME</sup> ART SE MET A TABLE

Vendredi 17 novembre 2023 à 19h30  
Cinéma Espace Fernandel  
Soirée cinéma autour de la gastronomie  
Présentation de 2 films ayant un lien avec la gastronomie  
Dégustation sous forme d'un buffet

dinatoire entre les 2 films.  
Tarifs : 22€  
Réservation au Cinéma Espace Fernandel et à l'Office de Tourisme

### Films au choix

Table pour trois 2007  
The lunchbox 2013  
Big night 1996  
Chef 2014  
Mange, prie, aime 2010  
Garçon ! 1983  
Le chocolat 2000  
Charlie et la chocolaterie 2005  
Cuisine et dépendances 1993  
Julie & Julia 2009  
Comme un chef 2012  
Le festin de babette 2001

### LES PLATS TRADITIONNELS PROVENÇAUX A L'HONNEUR

Samedi 18 novembre 2023 de 12h à 16h  
Sur le port - Place Jean Jaurès  
Les chefs cuisiniers des restaurants de Carry-le-Rouet et de la Côte Bleue préparent des plats traditionnels provençaux et s'installent sur le port pour une dégustation sur place (tables, mange-debout à disposition pour déjeuner sur le port) ou une vente à emporter.  
Pieds-paquets, daube de bœuf ou de poulpe, farcies, encornets, panisses etc...  
Animation musicale

## RENE MUSSI, DÉCÈS D'UN AS DE « LA LONGUE » !

L'un des plus grands spécialistes de la longue distance est décédé le 14 avril dernier à Marseille, à l'âge de 77 ans des suites d'une longue maladie.



Il a fait partie de l'une des triplètes les plus redoutées dans les années 1980-1990. Si certains mélomanes sont plus Beatles que Rolling Stones (et inversement), les passionnés de jeu provençal de cette fin de XXe siècle pouvaient se revendiquer tantôt de Pironti, Racanelli, Massoni ou de Calvez, Mussi, Bonifay.

En 1976, à Digne-les-Bains, il avait endossé une première fois le maillot tricolore en compagnie de Perez et Canu. Mais c'est avec « Jeannot » Calvez et Roger Bonifay, qu'il a tout gagné et forgé sa légende. Ensemble, ils ont réussi un retentissant doublé sur le championnat de France en 1984 et 1985, à Grenoble puis Clermont-Ferrand.

Triple champion de France, il s'est

aussi illustré avec ses deux compères sur « Le Midi Libre » en 1986.

Six ans plus tard, ils décrochaient le Graal avec « Le Provençal », dont la finale s'était tenue cette année-là au Palais des Sports de Marseille.

« Mussi, Calvez et Bonifay allaient faire souffler sur cette finale un vent de folie », écrivait alors Jean-Claude Monetti journaliste au Provençal.

Comme souvent, cette réussite commune a été due en grande partie au hasard, ou plutôt à la providence. « Jeannot » Calvez, le pointeur, et René Mussi, le milieu, étaient à la recherche d'un tireur. Et c'est Jacky Rocchiccioli, qui avait mis le duo en relation avec Roger Bonifay, dont l'adresse au tir était redoutable.

Le reste appartient désormais à l'histoire de la longue distance.

Puriste et ardent défenseur du jeu provençal, René Mussi s'était également engagé au sein de l'association de défense de la pratique.

Le dernier titre de René Mussi dans les allées du parc Borély n'est pas très lointain. En 2014, il remportait avec Perez et Bentahar Le Petit Provençal. René Mussi était déjà depuis longtemps l'un des plus grands.

À sa famille et à ses proches, Monsieur le Maire, le Conseil Municipal et l'ensemble du personnel municipal présentent leurs sincères condoléances.

# Côte agenda



## Les Automnales

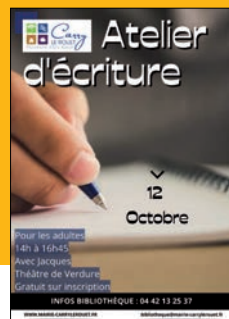
16, 17, 18 Nov

Sur le port

Beaujolais et  
Restauration



Infos : Office de Tourisme 04 42 13 20 36



# Octobre

## Dimanche 1<sup>er</sup> octobre

### CONCERT TROMPETTE-ORGUE

Avec Jean-Marc REGOLI trompette et Jean-Jacques TOURNEBISE Orgue. À 17h - Eglise de Carry-le-Rouet - Gratuit Infos : Les Amis de l'Orgue de Carry 06 61 43 49 39

## Dimanche 1<sup>er</sup> octobre

### MARCHÉ BIO ET BIEN-ÊTRE

Rencontre Nature et Bien-être, Marché bio, nature, créateurs, artisans et animations. Sur le port et sur le quai Vayssière De 9h à 20h Infos : Office de Tourisme 04 42 13 20 36 www.otcarrylerouet.fr tourisme@otcarrylerouet.fr

## Du lundi 2 au Vendredi 7 octobre

### LA SEMAINE BLEUE

DEJEUNER À THÈME AU RESTAURANT MUNICIPAL DES SENIORS. Prix 7,90 € - Nombre de places limité. Réservé aux seniors domiciliés à Carry. Sur inscription auprès du CCAS avant le 22 septembre 2023 à 11h. Contact : CCAS - 04 42 13 25 27

### Lundi 2 octobre

14 h - LOTO organisé par l'Age d'Or Salle Canepa. Contact : M. CERUTO - 06 95 05 87 69

### Lundi 2 octobre

14h à 16h - ATELIER « BIEN SE SOIGNER ET RENFORCER SES DEFENSES IMMUNITAIRES ». (Séance de 2h : les 2, 9 et 16 octobre) Accueil du public dès 13h 45 (Café Accueil) - Salle Roger Grange. Nombre de places limité. Réservé aux seniors domiciliés à Carry. Sur inscription auprès du CCAS du 6 au 22 septembre 2023. Contact : CCAS - 04 42 13 25 27

### Mardi 3 octobre

10h à 12h - ATELIER « YOGA ». (Séance de 2h : les 3, 10, 17 et 24 octobre) Accueil du public dès 9h45. Salle Roger Grange. Nombre de places limité. Réservé aux seniors domiciliés à Carry. Sur inscription auprès du CCAS du 6 au 22 septembre 2023. Contact : CCAS - 04 42 13 25 27

### Mardi 3 octobre

14h30 - GOUTER OFFERT PAR LE CCAS. Accueil du public dès 14h00. Salle Grand Bleu. Nombre de places limité. Réservé aux seniors domiciliés à Carry. Sur inscription auprès du CCAS du 6 au 22 septembre 2023. Contact : CCAS - 04 42 13 25 27

### Mercredi 4 octobre

10h à 12h - CONFÉRENCE GRATUITE en partenariat avec ASEPT et BRAIN UP PACA sur le thème « Les nouvelles technologies, un danger pour notre cerveau ? »

Tout public domicilié à Carry. Espace Fernandel. Sur inscription auprès du CCAS. Du 6 au 22 septembre 2023. Contact : CCAS - 04 42 13 25 27

### Mercredi 4 octobre

14h15 - FILM OFFERT PAR LE CCAS SUIVI D'UN PANIER-GOUTER « Chœur de Rockers » Comédie avec Mathilde Seigner et Bernard Le Coq : « Alex, chanteuse dont la carrière peine à décoller, accepte un drôle de job : faire chanter des comptines à une chorale de retraités. Elle découvre un groupe de seniors ingérables qui ne rêve que d'une chose, chanter du rock. La mission d'Alex va s'avérer plus compliquée que prévu avec la plus improbable des chorales ». Accueil du public dès 13 h 30 - Espace Fernandel. Réservé aux seniors domiciliés à Carry. Sur inscription auprès du CCAS du 6 au 22 septembre 2023. Contact : CCAS - 04 42 13 25 27

### Vendredi 6 octobre

14h - LOTO organisé par l'Entraide Solidarité 13 (ES13) Salle Canepa. Contact : Mme BISSON GUENOUN 06 67 67 64 73

### Samedi 7 octobre

14 h - LOTO organisé par le Groupe Amical Salle Canepa. Contact : Mme GUIONNET 06 62 31 58 85

## Mercredi 4 octobre

### ATELIER CROCHET

À partir de 6 ans. Gratuit, sur inscription. De 16h à 17h30. Infos : Bibliothèque 04 42 13 25 37 bibliotheque-carrylerouet@orange.fr

## Jeu-dis 5 octobre

### AVENTURE LITTÉRAIRE

Échanges entre lecteurs autour d'ouvrages divers. Gratuit, ouvert à tous sur inscription. Théâtre de Verdure salle n° 1. De 14h à 16h45. Infos : Bibliothèque 04 42 13 25 37 bibliotheque-carrylerouet@orange.fr

## Samedi 7 octobre

### LE RELAIS DE L'ESPOIR

L'intégralité des bénéfices sera reversée à l'association Vaincre la Mucoviscidose dans le cadre des Virades de l'Espoir. 20 € l'équipe de 4 coureurs à partir de 7 ans. Sur inscription sur www.carryespoirs.fr. À partir de 16h30. Au Rouet Plage. Infos : contact@carryespoirs.fr

## Du samedi 7 octobre au samedi 4 novembre

### FÊTE DE LA PHOTO

Organisée conjointement par l'Union Régionale de la Fédération Photographique de France, Le Photo Club Carry-Côte Bleue et la Ville de Carry-le-Rouet. Ateliers, conférences, exposition autour de la photographie et des arts plastiques de 9h à 19h.

### Vernissage le samedi 7 octobre à 11h30

Sur le parvis de l'office de tourisme

### Du Samedi 7 octobre au samedi 4 novembre

FABIEN NOVARINO et TONY TICHENE. Pavillon des Arts. Du mardi au vendredi de 14h à 18h. Samedi de 10h à 19h. Gratuit. Infos : Office de Tourisme 04 42 13 20 36 www.otcarrylerouet.fr tourisme@otcarrylerouet.fr

### Du samedi 7 au dimanche 22 octobre

9<sup>ème</sup> SALON D'ART PHOTOGRAPHIQUE Bergerie. Les mercredis, jeudis et vendredis de 14h à 18h. Les samedis et dimanches de 10h à 12h et de 14h à 18h. Infos : Office de Tourisme 04 42 13 20 36 www.otcarrylerouet.fr tourisme@otcarrylerouet.fr

### À partir du samedi 7 octobre au dimanche 22 octobre

EXPOSITION DE PHOTOS DU PHOTO CLUB CARRY COTE BLEUE. Office de tourisme. Infos : Office de Tourisme 04 42 13 20 36 www.otcarrylerouet.fr tourisme@otcarrylerouet.fr

## Mercredi 11 octobre

### GOÛTER LECTURE

« Auprès de mon arbre ». Par Joëlle conteuse de l'association. La main qui écoute. Gratuit, sur réservation. Bibliothèque. De 16h à 16h30. Infos : Bibliothèque 04 42 13 25 37 bibliotheque-carrylerouet@orange.fr

## Jeu-dis 12 octobre

### ATELIER D'ÉCRITURE

Avec Jacques. Réservé aux adultes. Gratuit, sur inscription. Théâtre de Verdure salle 1. De 14h à 16h45. Infos : Bibliothèque 04 42 13 25 37 bibliotheque-carrylerouet@orange.fr

## Du Vendredi 13 octobre au Dimanche 15 octobre

### 9<sup>ème</sup> ÉDITION DU FESTIVAL INTERNATIONAL DE COURT MÉTRAGE DE LA CÔTE BLEUE

Vendredi 13 octobre. Ouverture officielle du festival. 18h30 : 1<sup>ère</sup> séance compétition « fiction »

### Samedi 14 octobre

De 10h à 11h30 : 2<sup>ème</sup> séance compétition « fiction ». De 14h30 à 16h : 3<sup>ème</sup> séance compétition « fiction ». De 16h30 à 18h : 4<sup>ème</sup> séance compétition « fiction ».

### Dimanche 15 octobre

De 9h30 à 11h : Séance compétition « animation ». De 11h30 à 12h30 : Séance hors compétition « animation ». À partir de 13h : Palmarès et remise des prix. Gratuit. Cinéma de l'Espace Fernandel. Infos : www.festi-courts-cote-bleue.fr cinemaenfete@gmail.com

## Mercredi 25 octobre

### ATELIER CROCHET

À partir de 6 ans. Gratuit, sur inscription. De 16h à 17h30. Infos : Bibliothèque 04 42 13 25 37 bibliotheque-carrylerouet@orange.fr

## Du Jeudi 26 octobre au Mercredi 1 novembre

### EXPOSITION À LA BERGERIE

Association Formes et Couleurs France MACCHI - 06 43 62 23 43

## Samedi 28 octobre

### SOIRÉE HALLOWEEN SPECIAL ADOS

Sur réservation. Club ados. 19h. Infos : 04 42 13 25 18 polepopulation@mairie-carrylerouet.fr

### EXPOSITION PERMANENTE

Pavillon des Arts. Exposition d'artistes peintres et sculpteurs de renommée internationale. Du mardi au vendredi de 15h à 19h. Samedi de 10h à 12h et de 15h à 19h. Entrée gratuite. Infos : Association Pro Arts Lacydon 04 42 45 61 31 - www.pavillondesarts.fr

### SORTIE RANDONNÉE PALMÉE ET PLONGÉE SOUS-MARINE

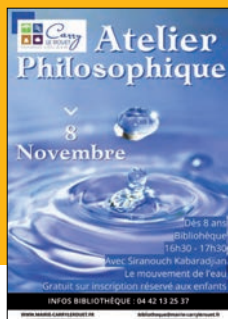
De 30 € à 90 € demi-journée et journée. Infos : 06 08 51 78 02 info@plongee-passion-carry.com

### INITIATION AU BRIDGE

Tous les mercredis. Cours d'initiation/découverte gratuits. Théâtre de Verdure. 18h. Infos : bridgeclub.carry@gmail.com

### ÉNERGIE SOLIDAIRE 13

Tous les vendredis. Permanence salle canepa. De 11h à 12h. Sans rendez-vous. Infos : Josy 06 67 67 64 73



### LOT0 ES13

Tous les vendredis  
Salle Canepa  
À partir de 13h30  
Infos : Josy 06 67 67 64 73

### LOT0 ÂGE D'OR

Tous les lundis  
Salle Canepa  
14h30  
Infos : Tony 06 95 05 87 69

### LOT0 DU GROUPE AMICAL

Tous les samedis  
5 € les 3 cartons  
Salle Canepa  
14h30  
Infos : Groupe Amical Chantal Guionnet  
06 62 31 58 85

# Novembre

### Vendredi 3 novembre

**SOIRÉE HENRI VERNEUIL**  
En partenariat avec UACB (Union des Arméniens de la Côte Bleue)  
Film : 588 rue paradis  
Buffet : Spécialités arméniennes  
Tarif : 15€  
À 19h30  
Au cinéma Espace Fernandel  
Infos : robert.barnakian@orange.fr

### Samedi 4

### et Dimanche 5 novembre

### SALON DU CHOCOLAT

Grand Bleu  
De 10h à 18h00  
Infos : Rotary club  
Alain - 06 12 21 93 72  
dasy13@gmail.com

### Jeudis 9 novembre

### AVENTURE LITTÉRAIRE

Échanges entre lecteurs autour d'ouvrages divers  
Ouvert à tous sur inscription  
Théâtre de Verdure, salle 1  
De 14h à 16h45  
Infos : Bibliothèque  
04 42 13 25 37  
bibliotheque-carrylerouet@orange.fr

### Du Jeudi 9 novembre

### au Mercredi 15 novembre

**EXPOSITION À LA BERGERIE**  
ASSOCIATION LES ARTS CARRYENNE  
Anna TANGUY - 06 47 30 07 30

### Samedi 11 novembre

### MARCHÉ JOURNALIER : L'AUTOMNE SUR LE PORT DE CARRY

Les bons produits de chez nous, avec les producteurs locaux, Et les créateurs de nos régions.  
Sur la place Jean Jaurès  
De 10h à 18h  
Infos : Office de Tourisme  
04 42 13 20 36  
tourisme@otcarrylerouet.fr

### Samedi 11 novembre

### COMMÉMORATION DE L'ARMISTICE DE 1918

10h messe à l'église  
11h15 remise de décorations sur le port  
11h45 défilé et cérémonie au Monument aux Morts  
Infos : Anciens combattants  
M. AITELLI - 04 42 13 25 28

### Lundi 13 Novembre

### UN ENTRETIEN AVEC SOI

Des gestes simples pour un corps en santé  
Public débutants, ados, adultes, masculin, féminin  
Séance découverte gratuite : Renforcement musculaire  
Dojo  
18h à 19h  
Infos : Michèle Mariaud - 06 27 19 44 48  
Facebook : nanbudo côte bleue

### Lundi 13 Novembre

### NANBUDO ART MARTIAL JAPONAIS POUR TOUS

Public débutants, ados, adultes, masculin, féminin  
Séance découverte gratuite : Kata Randori  
Dojo  
19h à 20h  
Infos : Michèle Mariaud - 06 27 19 44 48  
Facebook : nanbudo côte bleue

### Mercredi 15 novembre

### GOÛTER LECTURE

« Ogres et ogresses » avec Joëlle, conteuse de l'association La Main qui Ecoute  
Sur réservation  
Bibliothèque  
16h à 16h30  
Infos : Bibliothèque  
04 42 13 25 37  
bibliotheque-carrylerouet@orange.fr

### Jeudi 16 Novembre

### UN ENTRETIEN AVEC SOI

Des gestes simples pour un corps en santé  
Public débutants, ados, adultes, masculin, féminin  
Séance découverte gratuite : Etirements  
Respiration  
Dojo  
18h à 19h  
Infos : Michèle Mariaud - 06 27 19 44 48  
Facebook : nanbudo côte bleue

### Du Jeudi 16 novembre

### au Mercredi 29 novembre

**EXPOSITION À LA BERGERIE**  
Hugues MARDELLE - 07 81 32 88 59

### Jeudi 16, Vendredi 17 et Samedi 18 novembre

### LES AUTOMNALES DE CARRY-LE-ROUET

**Jeudi 16 novembre**  
Animation autour du beaujolais  
Stands de dégustation de fromage et de charcuterie - Animation musicale et animation pour enfants  
Sur le port de 16h à 20h

### Vendredi 17 novembre

LE 7<sup>ème</sup> ART SE MET A TABLE  
Cinéma Espace Fernandel  
19h30 : film  
21h15 : buffet gastronomique  
22h15 : film  
Tarif : 22 € / personne

### Samedi 18 novembre

LES PLATS TRADITIONNELS PROVENÇAUX À L'HONNEUR  
Les chefs cuisiniers de Carry-le-Rouet et de la Côte Bleue préparent des plats traditionnels provençaux.  
Sur place ou à emporter : Pieds-paquets, daube de bœuf ou de poulpe, farcies, encornets, panisses, etc...  
Animation musicale  
De 12h à 16h Sur le port  
Infos : Office de Tourisme  
04 42 13 20 36  
tourisme@otcarrylerouet.fr

### Vendredi 17 novembre

### SOIRÉE ANNUELLE DES ADHÉRENTS DE LA SNC

La Soirée Beaujolais Nouveau : Apéritifs divers et paella géante  
À 19h30  
Salle du Grand Bleu  
Infos : Francis Faure - 06 82 76 29 55  
snccarry@orange.fr  
www.nautic-carry.fr

### Samedi 18 Novembre

### BODY KARATÉ

Gestuelle de fitness et de karaté sur une musique dynamique  
Public débutants, ados, adultes, masculin, féminin  
Séance découverte gratuite : Enchaînements Rythmés  
Dojo  
9h à 10h  
Infos : Michèle Mariaud - 06 27 19 44 48  
Facebook : nanbudo côte bleue

### Mercredi 22 novembre

### ATELIER CROCHET

A partir de 6 ans  
Gratuit, sur inscription  
De 16h à 17h30  
Infos : Bibliothèque  
04 42 13 25 37  
bibliotheque-carrylerouet@orange.fr

### Samedi 25 novembre

### STAGE DE YOGA

Sur inscription  
Tarif 35€ / Personne  
De 8h à 11h  
Infos : association Tara - 06 80 32 80 99  
sylviemonnetlombard.fr

### Samedi 25 novembre

### SOIRÉE TRADITIONNELLE BEAUJOLAIS NOUVEAU

À 19h30  
Au cinéma Espace Fernandel  
Infos : robert.barnakian@orange.fr

### Dimanche 26 novembre

### FESTIVAL DU FILM DE POCHE

Gratuit  
Cinéma Fernandel  
10h30  
Infos : Pôle Population - 04 42 13 25 18  
polepopulation@mairie-carrylerouet.fr

### Mercredi 29 novembre

### ATELIER CROCHET

A partir de 6 ans  
Gratuit, sur inscription  
De 16h à 17h30  
Infos : Bibliothèque  
04 42 13 25 37  
bibliotheque-carrylerouet@orange.fr

### Jeudi 30 novembre

### ATELIER D'ÉCRITURE

Avec Cristy, « Les Couleurs »  
Réservé aux adultes  
Gratuit, sur inscription  
Théâtre de Verdure salle 1  
De 14h à 16h45  
Infos : Bibliothèque  
04 42 13 25 37  
bibliotheque-carrylerouet@orange.fr

### SORTIE RANDONNÉE PALMÉE ET PLONGÉE SOUS-MARINE

De 30 € à 90 € demi-journée et journée  
Infos : 06 08 51 78 02  
info@plongee-passion-carry.com

### EXPOSITION PERMANENTE

Pavillon des Arts  
Exposition d'artistes peintres et sculpteurs de renommée internationale  
Du mardi au vendredi de 15h à 19h  
Samedi de 10h à 12h et de 15h à 19h  
Entrée gratuite  
Infos : Association Pro Arts Lacydon  
04 42 45 61 31  
www.pavillondesarts.fr

### INITIATION AU BRIDGE

Tous les mercredis  
Cours d'initiation/découverte gratuits  
Théâtre de Verdure  
18h  
Infos : bridgeclub.carry@gmail.com

### ÉNERGIE SOLIDAIRE 13

Tous les vendredis  
Permanence salle canepa  
De 11h à 12h  
Sans rendez-vous  
Infos : Josy - 06 67 67 64 73

### LOT0 ES13

Tous les vendredis  
Salle Canepa  
À partir de 13h30  
Infos : Josy - 06 67 67 64 73

### LOT0 ÂGE D'OR

Tous les lundis  
Salle Canepa  
14h30  
Infos : Tony - 06 95 05 87 69

### LOT0 DU GROUPE AMICAL

Tous les samedis  
5 € les 3 cartons  
Salle Canepa  
14h30  
Infos : Groupe Amical Chantal Guionnet  
06 62 31 58 85

du **13** au **15**  
**octobre**  
2023  
entrée libre

9<sup>ème</sup> Festival international  
de Courts Métrages  
de la Côte Bleue

à Carry le Rouet (13)  
cinéma Fernandel

[www.festi-courts-cote-bleue.fr](http://www.festi-courts-cote-bleue.fr)





## REVUE DE DETAIL POUR LE NOUVEAU PARKING DE LA GENDARMERIE

L'objectif est de résoudre les problématiques rencontrées sur ce parking avec la présence de voitures, camping-cars, camions et bus qui restent stationnés plus de 48h, en semaine mais aussi le soir et le week-end.

Cette situation était donc génératrice de problèmes de stationnement, de nuisances visuelles (entrée de ville) et parfois même environnementales (dépôts de déchets au sol devant le Point d'Apport Volontaire).

Une réunion a alors été décidée par Monsieur le Maire et a permis de réfléchir à un projet d'aménagement global de ce lieu.



**Les mesures suivantes ont été retenues :**

- Matérialisation des différentes zones

de stationnement avec un marquage au sol et un panneautage adapté. Que ce soit pour les véhicules légers mais aussi les camping-cars, le stationnement est désormais limité à 48h, par arrêté municipal.

- Zone de covoiturage.
- Interdiction de stationnement pour les camions et les bus. En effet certains chauffeurs carryens ne jugeaient pas utile d'aller stationner leurs véhicules dans leur lieu de garage dédié au sein de leur société mais préféraient la facilité et la proximité de ce site.
- Interdiction de garer les véhicules le long du grillage de la gendarmerie, à cet effet un panneau le mentionnera.
- Enfin, la zone autour de ce parking

est constituée d'une végétation en friche il est prévu d'effectuer un débroussaillage afin de nettoyer les lieux et les sécuriser face aux risques d'incendies.

- Le tout sera réglementé par un arrêté municipal informant le fonctionnement de ce parking.
- L'ensemble de ces modifications permettra d'augmenter le nombre de places de stationnement pour les VL, matérialiser de façon plus efficace les places de camping-car avec le panneautage adapté. Éviter l'encombrement du parking. Améliorer visuellement l'entrée de ville. Permettre de faire respecter plus facilement la réglementation (marquage et panneautage clairs).





Marignane



Pensez à covoiturer #SeDéplacerMoinsPolluer

NOUVELLE  
**RENAULT CLIO**  
E-TECH FULL HYBRID  
145 CH



site internet



**Renault Marignane**  
Avenue du 8 mai 1945  
13730 St Victoret  
Tél : 04 42 10 12 12  
www.renault-marignane.fr

**L'ACAPULCO**  
COCKTAIL - BRASSERIE - GLACIER - CRÊPERIE



Ouvert toute l'année  
midi et soir

QUAI EMILE VAYSSIERE  
13620 CARRY LE ROUET



Notre entreprise s'associe à  
ses partenaires pour promouvoir  
**L'ÉCO-CITOYENNETÉ**



Utilisation d'encre  
écologiques



Papier issu de forêts  
durablement gérées



Fabrication Française



**MEDIA PLUS COMMUNICATION**  
Leader en communication institutionnelle

CE SUPPORT est une réalisation  
**MEDIA PLUS** Communication



**LEADER**  
en communication  
institutionnelle

04 92 27 13 89 | contact@mediapluscom.fr



## LE SAVIEZ VOUS ?



La framboise est le seul fruit dont la graine pousse à l'extérieur



Le miel ne moisit jamais



L'avocat est un fruit, et c'est celui qui possède le plus de calories

### LA FRAMBOISE

La framboise est le seul fruit dont la graine pousse à l'extérieur. On croit souvent, à tort, qu'il s'agit de la fraise. Mais les petites «graines» présentes à sa surface n'en sont pas : Ce sont plusieurs minuscules fruits secs qui contiennent chacun une graine.



### LE MIEL

Cette substance sucrée produite à partir du nectar des fleurs ou du miellat ne pourri pas. Les abeilles y ajoutent des substances qui permettent de le conserver très longtemps (il doit toutefois être conservé hermétiquement pour contenir moins de 18 % d'humidité). Il était comme le sel, souvent utilisé comme conservateur et on a retrouvé du miel comestible vieux de plusieurs milliers d'années dans les pyramides d'Egypte.

### L'AVOCAT

Il s'agit de l'ovaire d'une petite fleur jaunâtre et pour les botanistes, cela ne fait pas de doute : l'avocat est bien un fruit, avec plus de 160 calories pour 100 grammes, il est plus calorique que la plupart des autres fruits.



## Mots fléchés

ELLE VEUT SEVENGER SANS ARRÊT	PROGRAMME SPATIAL POUFFÉ	ÉCIMÉE CHOISI	OS DU PIED ANCIEN DO	PRONOM PERSONNEL FAUTE AU TENNIS	PRÉNOM FÉMININ PAS ENCORE BLANCHIE	RÉVOLUTION TRÈS JOYEUX	ITALIENNE DANS LES ALPES
FLEUR PARFUMÉE A BRILLÉ SUR LE NIL					ASSURANCE MALADIE HOMMES DANS L'ARÈNE		CADEAU DU CIEL
	FEUILLETA MÉDITERRANÉEN		SAISIE VIAN L'A ÉTÉ EN CHANSON				
PASSE AU CAIRE PERSONNE AGÉE		LEVANT JEU DE PIONS		CONJONCTION N'A RIEN À FAIRE ICI		DYNASTIE CHINOISE	
						SORTIE DU COURT D'HUMEUR BADINE	
EXCLAMATION MALARIA		LE CÔTÉ OBSCUR	DÉPARTEMENT 61 RETIRER		CHEMIN BALISÉ ÉTAT AMÉRICAIN		PASSE SOUVENT À LA RADIO
		BARRAIT LA ROUTE VAGUE SPORTIVE					POSSÈDÉS
LAIT BATTU PARFAITES			SENSUEL PETIT SAINT				
				ÉLIMA		ROI DE COMÉDIE	
ADHÉRENTS					SIFFLETS		

# Plany le petit avion



Depuis quelques années, un petit avion vert au nom de Plany se promène dans la région à la rencontre des enfants dans les marchés et salons du livre ou de la BD.



**D'où vient-il ? Faisons connaissance.**

Plany est un personnage de fiction, héros d'une série d'albums pour enfants.

Son auteure, Denise Jeandet, résidente à Carry le Rouet depuis son enfance, nous le présente.

Plany le petit avion est un personnage « Origine Côte Bleue garantie ». Il évolue dans des albums souples faciles à lire pour les jeunes lecteurs et les parents qui cherchent une histoire du soir différente des collections que l'on voit partout.

La série est composée de 3 titres « Plany à la montagne, Plany est malade, Plany déménage ». Chaque épisode a pour but d'accompagner avec humour l'enfant dans sa découverte du monde extérieur et des aventures de la vie.

« Faire aimer la lecture de façon ludique, dès le plus jeune âge avec des albums illustrés est ma principale motivation » indique son auteure. Les fiches de jeux, les objets dérivés, les créations textiles complètent la collection, en série limitée.

« L'imagination n'est pas le privilège des grandes marques et on peut facilement faire sortir le personnage du papier pour lui donner d'autres formes afin de décorer sa chambre, ses cahiers. Porter un tee shirt à l'image de son héros est possible. No limit ! » L'auteure a fait le choix de privilégier les rencontres directes avec le public pour faire connaître l'univers de Plany : cette présence sur le terrain, notamment au Salon de la BD de Carry le Rouet est très gratifiante. C'est un grand plaisir de voir les enfants épeler fièrement leur prénom pour une dédicace, souvent la première de leur vie et d'admirer leurs coloriages. Plany est un avion vert mais il a déjà porté des couleurs bariolées, des fleurs, des zébrures ». Pas de frontière à l'imagination !

À bientôt sur les salons de la région et sur les réseaux sociaux.

Denise Jandet



Denise Jeandet habite Carry-le-Rouet. De formation commerciale et proche des livres pendant plusieurs années (vente en librairie, stage chez Hachette), sa carrière professionnelle l'a éloignée de cet univers. Aujourd'hui toujours en activité dans le secteur tertiaire, elle renoue avec ce domaine d'intérêt grâce au contact des enfants.

# Associations du mois

Gymnastique énergétique - Art martial chinois

## ASSOCIATION TAI CHI CHUAN CARRY

Affiliée à la fédération française FAEMC et à l'ETKI.

**Le Tai chi chuan est l'alliance de la concentration, de mouvements lents, de la souplesse et l'équilibre.**

Il permet de réduire le stress, et est le complément idéal d'un sport plus intense.

Les animateurs, Mme Sylvie Millereau et Mr Dominique Cortes ont été formés par l'ETKI et encore aujourd'hui, ils ne cessent d'apprendre de façon à faire évoluer les séances au fil du temps.

L'association a une approche plus thérapeutique que martiale bien que non-dissociables, un peu comme le Ying et le Yang.

« Appliquer l'un pour mieux comprendre l'autre »

Le style de notre enseignement est le Yang qui est dans l'arrondi, le cercle, les vrilles... au contraire du Ying qui, lui, est plus direct et dynamique.

Vous pourrez nous retrouver au Dojo de Carry (complexe sportif) aux horaires ci-dessous :

- Mercredi: 10h30 - 12h00
- Mercredi: 19h00 - 20h30
- Vendredi: 18h30 - 20h00

Photo Dominique Cortes / Diplômé de loisir sportif (Zumba, yoga, Pilate etc.) depuis 2022: AGEE (Animation Gymnique d'Expression et d'Entretien)



Bien-être

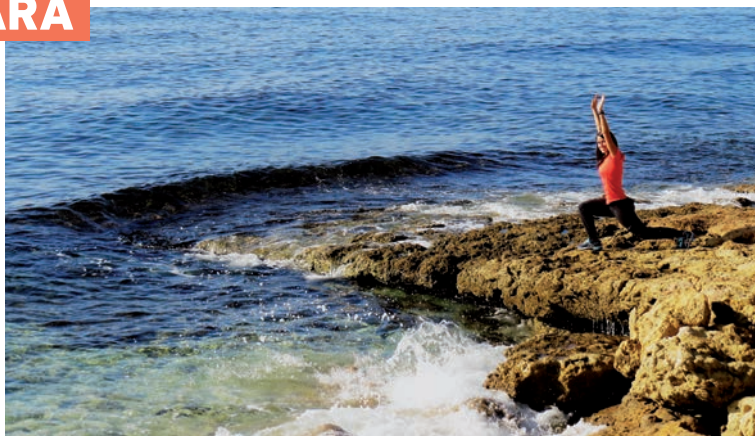
## ASSOCIATION TARA



**Mme Monnet Lombard**

Kinésithérapeute, j'étudie l'ostéopathie... très curieuse et adepte des formations, je me dirige vers le Yoga que j'apprends à l'école de Yoga d'Aix-en-Provence.

L'association se crée en 2012,



le but étant de proposer des pratiques bien-être basées sur la simplicité.

Avec l'aide d'Amélie, personal trainer, nous dispensons des ateliers mensuels à thème de 3 à 4 heures mais également des cours individuels basés sur un thème ou bien une pathologie.

Différents lieux de pratique sont proposés, cela peut être à domicile, ou bien en extérieur ou encore dans une salle à Carry-Le-Rouet.

Nous engageons un suivi après la séance à refaire chez soi... l'idée étant que la personne devienne autonome.

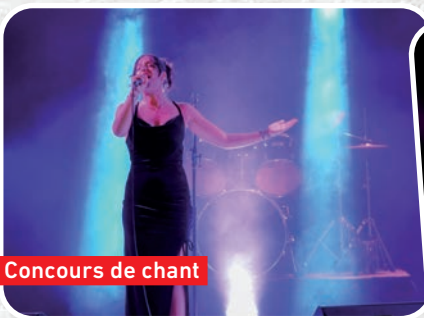
# Rétro RÉTRO



15 août



Bénédictin des bateaux



Concours de chant



# Rétro RÉTRO



Festival de jazz



Tournée du rire



## PAROLE PAROLE PAROLE

Désormais ce refrain est trop connu, et notre portefeuille en fait encore les frais.  
Au cœur des rancœurs : **la taxe foncière.**

Le **7 janvier 2023**, à la cérémonie des vœux, le Maire clamait « *la taxe foncière, dernier impôt sur lequel les maires ont la main, n'augmenterait pas* »

Pourtant, le **19 janvier 2023**, à peine 12 jours après, **NOTRE** Maire, mandaté par les Carryens, votait à la Métropole **POUR** l'augmentation de **NOTRE Taxe d'Enlèvement des Ordures Ménagère**, de la taxe d'habitation sur les résidences secondaires, et de la CFE.

La taxe foncière 2023 est tombée : la note est salée .Nous payons plus et ce n'est pas qu'en raison de l'inflation ! Les déchets sont toxiques à Carry : **plus de déchèterie pour économiser donc plus d'impôts pour moins de services !**

Traqué en Conseil Municipal sur ce double langage, le Maire a fini par craquer :

**« J'assume avoir voté favorablement avec mon groupe politique auquel j'appartiens à cette délibération concernant les ordures ménagères, cela ne me pose aucun problème ».**

Pourtant, d'autres Maires plus hardis du même Groupe politique (Aix) ont refusé de telles hausses, quittant même l'hémicycle.

De qui notre Maire défend-il les intérêts ?



Jean-Christophe  
TRAPY



Daniel  
LIVON



Déborah  
MICHEL



Jean-Claude  
AUSTRY



Michèle  
CHIARADIA



Arnaud  
MONTAGNAC

## TRIBUNE DE JEAN-FRANÇOIS MARZA

**« En application des principes qui régissent la démocratie et la libre expression, et en raison du caractère polémique des propos de M. Marza, conformément à la législation en vigueur, Monsieur le Maire a pris la décision de ne pas publier la tribune de ce conseiller municipal ».**





# En direct de l'état civil



## ILS NOUS ONT REJOINTS

Nous félicitons les heureux parents et souhaitons beaucoup de bonheur aux nouveaux petits carryens.

Le 22/06/2023 Baptiste Lefebvre



## ILS SE SONT UNIS

Nous présentons nos vœux chaleureux de bonheur aux nouveaux époux.

Le 29/06/2023 Adrien Mathieu / Emilie Boutin  
 Le 13/07/2023 Alain Piombo / Vanessa Moros  
 Le 26/07/2023 Harold Florand / Yen-Leh Tsang



## ILS NOUS ONT QUITTÉS

Nous présentons nos plus sincères condoléances aux familles.

Le 01/07/2023 Christian Dalger  
 Le 07/07/2023 Germaine Ellena épouse Mouche  
 Le 25/07/2023 Danièle Jouve épouse Chanel  
 Le 03/08/2023 Lucien Di Chiara  
 Le 11/08/2023 Emmanuel Charron

## Numéros Utiles

### NUMÉROS D'URGENCE

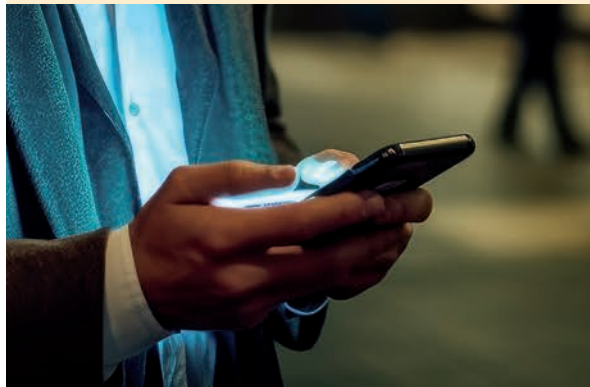


- ↳ Samu ..... 15
- ↳ Police secours ..... 17
- ↳ Sapeurs- pompiers ..... 18
- ↳ Urgence personnes sourdes et malentendantes ..... 114
- ↳ Pharmacie de garde ..... 3237
- ↳ Urgences Mairie 24/24 ..... 06 89 95 62 63

### NUMÉROS UTILES



- ↳ Police Municipale ..... 04 42 44 64 75
- ↳ Objets trouvés ..... 04 42 13 25 29
- ↳ Mairie ..... 04 42 13 25 25
- ↳ CCAS ..... 04 42 13 25 27
- ↳ Pôle Population ..... 04 42 13 25 18
- ↳ Urbanisme ..... 04 42 13 25 20
- ↳ Office de Tourisme ..... 04 42 13 20 36
- ↳ Centre Technique ..... 04 42 13 23 10



## SOLUTION MOTS FLÉCHÉS

R	A	E	M	I	E	A								
P	E	R	P	E	T	U	E	L	L	E	M	E	N	T
V	I	O	L	E	T	T	E		C	M	U	R		
R	A		L	U	T		A	T	T	R	A	P	E	E
N	I	L		E	S	T	O		H	A	N			
O	C	T	O	G	E	N	A	I	R	E		O	U	T
H	A		O		O	R	N	E		G	R	E		
P	A	L	U		O	B	S	T	R	U	A	I	T	
R	I	B	O	T		E	R	O	T	I	Q	U	E	
I	D	E	A	L	E	S		U	S	A		U	B	U
E	N	C	A	R	T	E	S		H	U	E	E	S	

**RAT DICAL**  
 Traitement Anti-Nuisible  
 06.68.45.38.51

**YOANN GERIN**






DEVIS GRATUIT  
 7j/7j

**Nouveau sur la Côte Bleue et ses alentours**

Agréé CERTIPHYTE Certiphyto  
 Traitements raisonnés

PUCES  
 FOURMIS  
 TRAITEMENT PALMIER  
 MOUCHE/MOUSTIQUE  
 FRELON ASIATIQUE  
 DÉPIGEONNAGE  
 BLATTE/CAFARD  
 PUNAISE DE LIT  
 RAT/SOURIS  
 CHENILLE PROCESSIONNAIRE

rat.dical3d@gmail.com  
 www.rat-dical3d.fr

Rat-dical 3D  
 @rat\_dical\_3d

Rat-dical3D SASU RCS 95146263900018



*Full-Service*  
 PROFESSIONAL COACHING



**Formation d'anglais avec programmes personnalisés par une coach américaine expérimentée pour :**

- le monde des affaires
- préparation aux examens (TOEFL, TOEIC, IELTS)
- pour améliorer son niveau d'anglais

**06 37 51 57 38**  
 www.vpfullservice.com

**RÉSIDENCE ADRIANA SPA**



**SPA privatisé**  
 Hammam | Jacuzzi | Massage  
 Duo couple, entre amis

**06 26 39 86 91**  
 Résidence Adriana | Carry-le-Rouet



M.R. IMMOBILIER  
 SYNDIC DE COPROPRIÉTÉ  
**Magali Ruvio**

31 Bd Philippe Jourde - 13620 Carry-le-Rouet  
 07 60 78 98 83  
 contact@mrimmobilier-syndic.com  
 mrimmobilier-syndic.com




**Patrice SEJNERA**  
 p.sejnera@eyssautier.com  
 04 91 55 57 62  
 06 26 10 18 90

Marseille 6<sup>ème</sup>/12<sup>ème</sup>  
 Plan de Cuques  
 Carry-le-Rouet  
 Avignon  
 Paris 15<sup>ème</sup>

EXPERTISE COMPTABLE ET CONSEIL  
 AUDIT ET COMMISSARIAT AUX COMPTES  
 GESTION SOCIALE, FISCALE, JURIDIQUE ET PATRIMOINE