

Synthèse des comptes clos au 31.12.2025

Compte Financier Unique 2025

Février 2026



Sommaire

1. Evolution des grandes masses budgétaires	3
2. Section de fonctionnement	5
<i>Structure et revue analytique des dépenses</i>	6
<i>Structure et revue analytique des recettes</i>	8
3. Section d'investissement	10
<i>Dépenses d'investissement</i>	11
<i>Recettes d'investissement</i>	12
4. Résultats de clôture	13

1. Evolution des grandes masses budgétaires

EVOLUTION DES GRANDES MASSES BUDGETAIRES

Fonctionnement	CFU 2025	CA 2024	CA 2023	CA 2022	var N/N--1	var en %
Recettes réelles de fonctionnement (hors cessions)	11 091 791	10 818 654	10 558 931	10 578 240	273 137	3%
Opérations d'ordre - 042	32 500	26 571	13 175	15 175	5 930	22%
Total des recettes de fonctionnement de l'exercice (hors cessions)	11 124 291	10 845 224	10 572 106	10 593 415	279 067	3%
<i>Résultat excédentaire reporté</i>	<i>5 917 996</i>	<i>5 096 640</i>	<i>4 161 367</i>	<i>2 585 399</i>	<i>821 356</i>	<i>16%</i>
Total des recettes de fonctionnement hors cessions	17 042 286	15 941 864	14 733 473	13 178 814	1 100 423	7%
Recettes exceptionnelles - cessions #775	45 500	26 400		820 100	19 100	1
Total des recettes de fonctionnement yc cessions	17 087 786	15 968 264	14 733 473	13 998 914	1 119 523	7%
Total recettes de fonctionnement de l'exercice	11 169 791	10 871 624	10 572 106	11 413 515	298 167	3%
Dépenses réelles de fonctionnement (hors cessions)	9 858 443	9 468 912	9 168 243	8 678 298	389 531	4%
Opérations d'ordre hors cessions - 042 hors cessions	533 687	554 957	468 591	339 149	-21 270	-4%
Opérations d'ordre de cessions - 042	45 500	26 400		820 100	19 100	72%
Total dépenses de fonctionnement yc cessions	10 437 630	10 050 268	9 636 833	9 837 547	387 361	4%
Epargne brute	CFU 2025	CA 2024	CA 2023	CA 2022	var N/N--1	var en %
Dépenses réelles de fonctionnement (hors cessions)	9 858 443	9 468 912	9 168 243	8 678 298	389 531	4%
Recettes réelles de fonctionnement (hors cessions)	11 091 791	10 818 654	10 558 931	10 578 240	273 137	3%
Epargne brute annuelle	1 233 348	1 349 742	1 390 688	1 899 942	-116 394	-9%
% recettes réelles de fonctionnement	11%	12%	13%	18%		
Solde d'exécution (résultat comptable)	732 161	821 356	935 272	1 575 968	-89 195	-11%
<i>Résultat excédentaire reporté</i>	<i>5 917 996</i>	<i>5 096 640</i>	<i>4 161 367</i>	<i>2 585 399</i>	<i>821 356</i>	<i>16%</i>
Résultat de fonctionnement	6 650 157	5 917 996	5 096 640	4 161 367	732 161	12%

Le niveau d'épargne brute correspond au solde de recettes réelles de fonctionnement disponibles après avoir déduit les dépenses réelles de fonctionnement. L'épargne brute 2025 est excédentaire à + 1,2 m€, diminuant ainsi de -0,1 m€

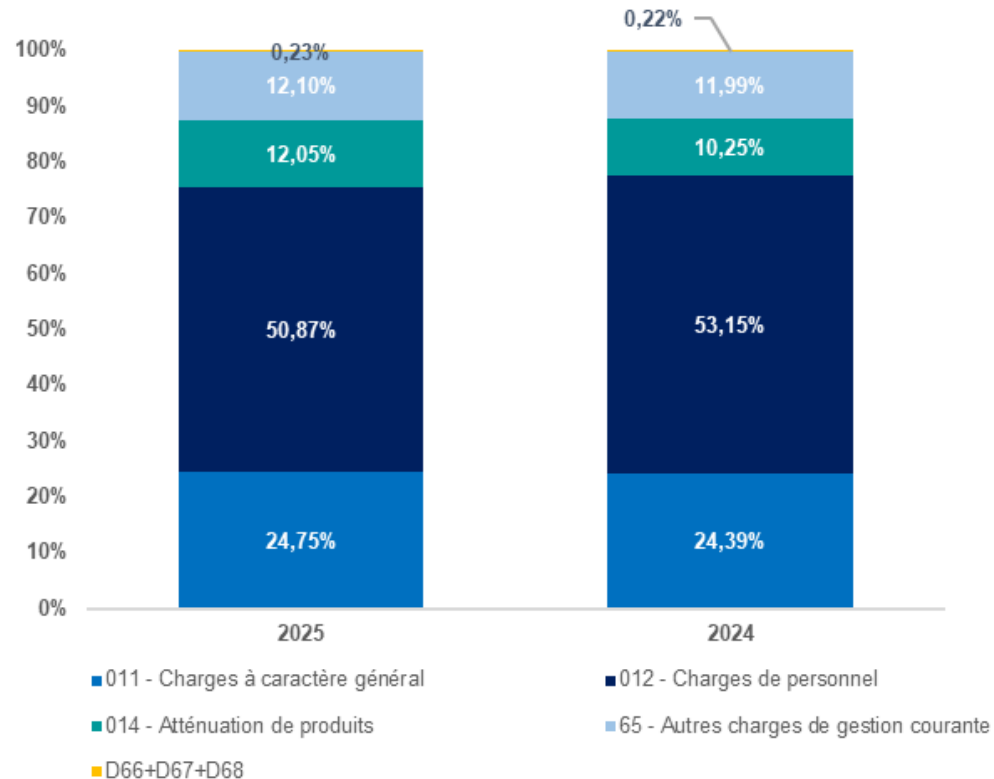
Le **résultat de fonctionnement**, ou **résultat de clôture 2025** s'établit à **6 650 K€** et provient (i) du résultat comptable excédentaire à 732 K€ et (ii) du résultat antérieur (report à nouveau) à 5 918 K€.

Une revue analytique par section et par chapitre est présentée dans ce document.

2. Section de fonctionnement

STRUCTURE DES DEPENSES DE FONCTIONNEMENT

Structure des dépenses de fonctionnement



Le premier poste de dépenses de fonctionnement est constitué des **charges de personnel** qui représentent **50,87%** des dépenses réelles en 2025.

Le second poste de dépenses correspond aux **charges à caractère général** représentant **24,75%** des dépenses réelles en 2025 contre 24,39% en 2024. Elles sont constituées notamment :

- de maintenances et d'entretien du patrimoine communal, réseaux, voiries et biens mobiliers pour 545 K€ ;
- de l'électricité pour 241 K€ contre 276 K€ en 2024, de l'eau pour 42 K€ contre 34 K€ en 2024, des combustibles pour 31 K€ contre 38 K€ en 2024 et du carburant pour 18 K€ contre 22 K€ en 2024 ;
- de contrats de prestations de service pour 454 K€ contre 409 K€ en 2024 ;
- de fêtes et cérémonies pour 190 K€ contre 200 K€ en 2024 ;
- des frais de nettoyage pour 165 K€ contre 152 K€ en 2024.

Les **charges de gestion courante**, représentant **12,1%** des dépenses réelles, comprennent notamment :

- la participation au fonctionnement de la crèche (crèche du Sud) pour 311K€ contre 205 K€ en 2024 ;
- les indemnités d'élu et charges associées pour 138 K€ contre 144 K€ en 2024 ;
- les subventions aux associations pour 133 K€ contre 132 K€ en 2024 ;
- la subvention au CCAS pour 48,7 K€ contre 226 K€ en 2024 (modification du traitement comptable) ;
- la subvention à l'Office du Tourisme pour 305 K€ contre 317 K€ en 2024 ;
- les redevances pour logiciels en « cloud » dorénavant en chapitre 65 pour 90 K€ contre 89 K€ en 2024.

Les **atténuations de produits**, représentent **12%** des dépenses réelles concernent :

- la pénalité SRU pour insuffisance de logements sociaux dans la commune de Carry-Le-Rouet pour 655 K€ contre 620 K€ en 2024 ;
- l'attribution de compensation versée à la Métropole - en contrepartie des compétences lui ayant été transférées - pour 302 K€ identique à 2024 ;
- Le Dispositif de Lissage Conjoncturel des recettes (DILICO) mis en place dans la loi de finances 2025 pour 144 K€.

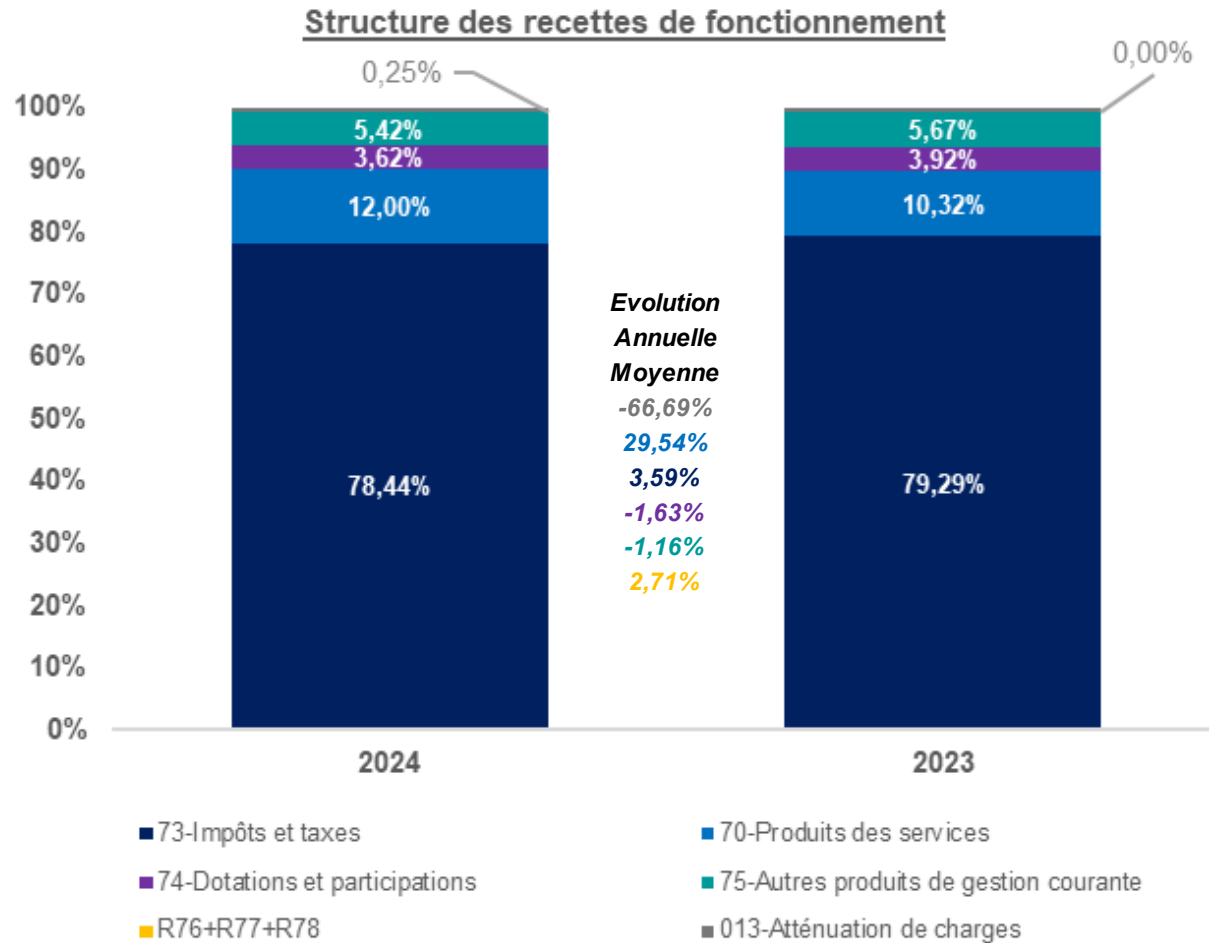
REVUE ANALYTIQUE DES DEPENSES DE FONCTIONNEMENT

Fonctionnement - Dépenses								
Chap.	Libellé	CFU 2025	CA 2024	CA 2023	CA 2022	CA 2020	Var N/N-1	Var %
011	Charges à caractère général	2 441 695	2 309 901	2 754 258	2 597 527	2 304 308	131 794	6%
012	Charges de personnel	5 013 887	5 032 539	4 559 360	4 564 988	4 150 283	-18 653	0%
014	Atténuation de produits	1 188 176	970 275	894 643	906 239	975 337	217 901	22%
65	Autres charges de gestion courante	1 192 220	1 135 467	941 311	594 958	674 150	56 753	5%
66	Charges financières	10 885	11 411	11 869	12 356		-525	-5%
67	Charges exceptionnelles	1 342	9 231	6 146	2 230	42 213	-7 889	-85%
68	Provisions	10 238	88	656	-	145 000	10 150	11499%
Dépenses réelles de fonctionnement		9 858 443	9 468 912	9 168 243	8 678 298	8 291 291	389 531	4%
042	Opérations d'ordre (hors cessions)	533 687	554 957	468 591	339 149	361 558	-21 270	-4%
Dépenses totales de fonctionnement hors cessions		10 392 130	10 023 868	9 636 833	9 017 447	8 652 849	368 261	4%
042	Opérations d'ordre de cessions	45 500	26 400	0	820 100	0	19 100	72%
Dépenses totales de fonctionnement		10 437 630	10 050 268	9 636 833	9 837 547	8 652 849	387 361	4%
							0	
Epargne brute		1 233 348	1 349 742	1 390 688	1 899 943	892 791	-116 394	-9%

En 2025, les dépenses réelles de fonctionnement s'élèvent à 9 858 K€, en hausse de +389 K€ par rapport à l'exercice précédent. Cette hausse de +4% s'explique principalement par :

- **Chapitre 014 - Atténuation de produits : +218 K€ / +22%**. La hausse de ce poste est la résultante de plusieurs effets : mise en place du prélèvement DILICO (Dispositif de Lissage Conjoncturel) pour 144 K€, hausse de la **pénalité SRU de + 30 K€** et hausse du fonds de péréquation.
- **Chapitre 011 – Charges à caractère général : +131 K€ / +6%**. La hausse de ce poste s'explique par les contrats de prestations de services (+ 45 K€), les frais d'actes et contentieux (+ 30K€), les assurances (+15 K€) les catalogues et imprimés (+ 12 K€), les frais d'honoraires et conseil (+13 K€), la location de véhicule suite au cambriolage (+ 11 K€)

STRUCTURE DES RECETTES DE FONCTIONNEMENT



Le budget communal est financé à hauteur de **78% par des recettes fiscales** dont :

- La **fiscalité directe locale** (taxe foncière, taxe d'habitation) **pour 4,3 m€** ;
- Les **produits des jeux** pour **3 m€**;
- Les **droits de mutation** pour **710 K€** contre 650 K€ en 2024.

Les **produits des services** représentent **12% des recettes de fonctionnement** et se constituent de :

- Divers services de la mairie : droits de stationnement (150 K€) – redevance culturelle (88 K€) – redevance carrière Lefebvre (77 K€) redevance périscolaire (73 K€) – redevance salles municipales (21 K€) – MAD Espace Roger Grange (14K€) ;
- Refacturation de la part salariale de l'office de tourisme (223 K€) ;
- Refacturation Métropole – Parking du Rouet (225 K€).

Les **dotations de l'Etat et autres partenaires** représentent **3,62%** des recettes communales. Les dotations de l'Etat concernent uniquement la DSR et le FCTVA (plus de DGF) et les autres partenaires sont principalement la CAF (60 K€) et le CDG pour le remboursement des décharges syndicales (33 K€).

Les **autres produits de gestion courante** représentant 5% des recettes de fonctionnement concernent les **loyers communaux**.

REVUE ANALYTIQUE DES RECETTES DE FONCTIONNEMENT

Fonctionnement - Recettes								
Chap.	Libellé	CFU 2025	CA 2024	CA 2023	CA 2022	CA 2020	Var N/N-1	Var %
013	Atténuation de charges	48 106	55 247	65 537	15 429	53 437	-7 142	-13%
70	Produits des services	916 573	1 176 337	1 092 103	755 408	718 335	-259 764	-22%
73	Impôts et taxes	1 085 699	1 508 822	90 526	8 096 383	6 891 840	-423 123	-28%
731	Impositions directes	7 836 512	7 086 749	8 296 870	création du chapitre #731 M57	749 763		11%
74	Dotations et participations	375 185	396 717	414 543	1 096 968	970 040	-21 532	-5%
75	Autres produits de gestion courante	810 752	594 223	599 352	440 920	283 092	216 529	36%
77	Produits exceptionnels (hors cessions)	18 593	186	0	28 133	267 338	18 407	9885%
78	Reprise de provision	372	372	0	145 000		-1	0%
Recettes réelles de fonctionnement (hors cessions)		11 091 791	10 818 654	10 558 931	10 578 240	9 184 082	273 137	3%
042	Opération d'ordre	32 500	26 571	13 175	15 175	13 224	5 930	22%
Recettes totales de fonctionnement hors cessions		11 124 291	10 845 224	10 572 106	10 593 415	9 197 306	279 067	3%
Résultat reporté		5 917 996	5 096 640	4 161 367	2 585 399		821 356	16%
Recettes totales de fonctionnement yc cessions		17 042 286	15 941 864	14 733 473	13 178 814	9 197 306	1 100 423	7%
77	Produits exceptionnels : cessions 775	45 500	26 400	0	820 100	8 000	19 100	72%
Recettes totales de fonctionnement yc cessions		17 087 786	15 968 264	14 733 473	13 998 914	9 205 306	1 119 523	7%
Epargne brute		1 233 348	1 349 742	1 390 688	1 899 943	892 791	-116 394	-9%

Sur l'exercice 2025, les recettes réelles de fonctionnement sont en progression de + 273 K€ / +3% dont :

- **Impôts & taxes et fiscalité directe +327 K€** qui s'explique principalement par les augmentations suivantes : **produits des jeux** + 146 K€ - **droits de mutation** + 63 K€ - **droits de place** + 36 K€ – **fiscalité directe** (taxe foncière) + 27 K€ - **taxe sur la consommation finale d'électricité** + 26 K€ et **dotation de solidarité communautaire** + 19 K€ ;
- **Autres produits de gestion courant + 217 K€** qui s'explique par : la comptabilisation **d'indemnités de résidence** à reverser à la commune : +142 K€ (recettes annulées par une dépense suite à décision de remises gracieuses aux agents), le versement d'un **premier acompte de l'ADEME** concernant le projet AVELO3 pour 29 K€, des **pénalités facturées** à la ,société de nettoyage pour 19 K€, des **remboursements d'assurance** à hauteur de 18 K€ et des **dégrèvements de taxe foncière** pour 10 K€.
- **Produits des services – 260 K€** : cette baisse s'explique principalement par la modification de traitement comptable de la subvention au CCAS : plus de produits sur 2025 et versement du montant net de la subvention (sans la part salariale),: impact – 207 K€.

3. Section d'investissement

DEPENSES D'INVESTISSEMENT

Investissement - Dépenses	Réalisations 2025	RAR 2025	Total
Dépenses d'équipement	1 704 359	1 494 861	3 199 221
16 - Remboursement de l'emprunt	83 746		83 746
45 - Opérations pour compte de tiers	-	-	0
Total des dépenses réelles d'investissement	1 788 106	1 494 861	3 282 967
Total des dépenses d'ordre d'investissement (040 - 041)	39 278		39 278
Total dépenses d'investissement	1 827 384	1 494 861	3 322 245
<i>001 - Déficit reporté</i>	-	-	-
Total dépenses d'investissement + 001	1 827 384	1 494 861	3 322 245

Les **restes à réaliser** en dépenses s'élèvent à **1 495 K€** et concernent:

- le fonds de concours à verser à la Métropole pour 404 k€ (MPE)
- les travaux de rénovation de l'espace Fernandel pour 89 K€,
- la vidéoprotection pour 71 K€
- les travaux d'éclairage du Tennis loisirs pour 62 K€
- le véhicule de la PM pour 40 K€
- les travaux du skate-park pour 36 K€

Les dépenses d'équipement réalisées s'élèvent à 1,7 m€ dont 1,1 m€ d'opérations non individualisées qui concernent :

- La rénovation de l'espace Fernandel pour 197 K€ (hors RAR) ;
- Acquisition d'un terrain pour 184 K€
- Des véhicules pour 111 K€ suite au cambriolage : camion fourgon 45 K€ - véhicule festivités pour 39 K€ et véhicule pour le transport des personnes âgées 27 K€
- Une scène mobile pour 81 K€ ;
- Aménagement d'une aire de benne pour 54 K€ ;
- Attribution de compensation pour 52 K€
- Des bungalows pour la plage du Rouet pour 47 K€ ;
- Balisage en mer pour 37 K€ ;
- Travaux génie civil éclairage public pour 34 K€ ;
- Schéma directeur projet AVELO : 31 K€;
- Sirène PPI pour 30 K€.

Détail des dépenses d'équipement	Réalisations 2025	RAR 2025	Total
Dépenses d'équipement	1 704 360	1 494 861	3 199 221
Dépenses votées par chapitre - HORS OPERATION	1 176 724	1 111 042	2 287 766
20 - Immobilisations incorp. (hors 204)	114 671	43 086	157 757
204 - Subventions versées	61 888	404 146	466 034
21 - Immobilisations corporelles	996 607	660 570	1 657 177
23 - Immobilisations en cours	3 558	3 240	6 798
Dépenses votées par chapitre - OPERATION	527 635	383 820	518 146
Op. 24 - Vidéo surveillance	37 842	6 600	44 442
Op 28 - Plantations et systèmes arrossages	3 664	-	3 664
Op 61 - Complexe sportif	4 624	-	4 624
Op 65 - Extension cimetière	-	77 173	77 173
Op 65 - Pôle Senior	-	-	-
Op 67 - Ecole S.Thoulouze	127 757	260 487	388 244
Op 68 - Plage du Rouet	353 749		
Op 69- Accessibilité	-	39 560	

RECETTES D'INVESTISSEMENT

Investissements - Recettes	Réalisations 2025	RAR 2025	Total
Subventions d'investissement	443 507	232 342	675 849
10222 - FCTVA	234 398		234 398
1068 - Affectation en réserves	-		-
45 - Opération pour compte de tiers	-		-
Total des recettes réelles d'investissement	677 905	232 342	910 247
Total des recettes d'ordre d'investissement	585 965		585 965
Total recettes d'investissement	1 263 869	232 342	1 496 211

Détail des subventions par opération	Réalisations 2025	RAR 2025	Total
Subventions perçues	443 507	232 342	675 849
Subventions hors opérations	208 107	203 842	411 949
Op 24 - Vidéo surveillance	4 978	-	4 978
Op 61 - Complexe sportif	9 561	-	9 561
Op 65 - Extension cimetière	36 441	16 100	52 541
Op 65 - Pôle Senior	14 110	-	14 110
Op 67 - Ecole S.Thoulouze	35 060	12 400	47 460
Op 68 - Plage du Rouet	135 250	-	135 250

Le fond de compensation de la TVA de 234 K€ représente 16,404% des dépenses d'investissement éligibles mandatées en 2024.

Les recettes d'ordre représentent les écritures comptables de clôture relatives aux amortissements des immobilisations (579 K€) et à l'insertion des fais d'études suite au démarrage des travaux.

Les équipements 2025 ont bénéficié de 443 K€ de subventions de nos partenaires dont 208 K€ pour les opérations non individualisées suivantes :

- 75 K€ pour la rénovation du poste de police municipale
- 20 K€ pour les travaux de proximité place Jean-Jaurès notamment
- 29 K€ pour la scène mobile des festivités
- 21 K€ pour le système de vidéoprotection
- 15 K€ pour le véhicule de la PM
- 14 K€ pour l'acquisition d'équipements numériques pour l'école
- 11 K€ pour l'acquisition de matériel informatique
- 11 K€ pour des travaux de rénovation des bâtiments communaux (local archives, éclairage Leds, climatisation, peinture, potelets
- 5 K€ pour les barrières BAAVA
- 5 K€ pour le balisage

4. Résultats de clôture

RESULTATS DE CLOTURE

Le résultat comptable de l'exercice s'élève à 732 K€ contre 821 K€ sur l'exercice précédent.

L'exercice 2025 se clôture par un excédent de 6 892 K€ avant restes à réaliser et (ii) un excédent de 5 630 K€ après restes à réaliser.

Résultats de clôture	Investissement	Fonctionnement	Résultat global
Résultat antérieur reporté	805 482	5 917 996	6 723 478
Solde d'exécution de l'exercice	-563 515	732 161	168 647
Résultat de clôture	241 968	6 650 157	6 892 125
RAR en recettes	232 342		232 342
RAR en dépenses	1 494 861		1 494 861
Solde des RAR	-1 262 519		-1 262 519
Résultat de clôture yc RAR	-1 020 551	6 650 157	5 629 605

Résultats	2025	2024	2023	2022	2021	2020
Fonctionnement						
Dépenses de fonctionnement	10 437 630	10 050 268	9 636 833	9 837 547	8 831 743	8 652 849
Recettes de fonctionnement	11 169 791	10 871 624	10 572 106	11 413 515	8 336 273	9 197 306
Solde d'exécution de l'exercice	732 161	821 356	935 272	1 575 968	-495 471	544 457
Résultat antérieur reporté	5 917 996	5 096 640	4 161 367	2 585 399	4 119 123	3 680 638
Résultat de clôture (dont résultat antérieur)	6 650 157	5 917 996	5 096 640	4 161 367	3 623 653	4 225 094
Investissement						
Dépenses d'investissement	1 827 384	1 963 934	1 482 761	2 580 451	6 706 846	2 835 925
Recettes d'investissement	1 263 869	1 459 151	1 399 476	5 199 312	5 593 660	2 030 585
Solde d'exécution de l'exercice	-563 515	-504 784	-83 285	2 618 861	-1 113 186	-805 340
Résultat antérieur reporté	805 482	1 310 266	1 393 551	-1 225 310	-112 124	693 216
Résultat de clôture (dont résultat antérieur)	241 968	805 482	1 310 266	1 393 551	-1 225 310	-112 124
Restes à réaliser en dépenses	1 494 861	546 681	969 740	466 421	2 010 504	4 791 664
Restes à réaliser en recettes	232 342	236 344	600 494	456 852	2 197 560	4 797 817
Résultat de clôture y compris RAR	-1 020 551	495 145	941 021	1 383 982	-1 038 254	-105 971
Global						
Résultat de clôture (dont résultat antérieur)	6 892 125	6 723 478	6 406 906	5 554 918	2 398 343	4 112 971
Résultat de clôture y compris RAR	5 629 605	6 413 141	6 037 660	5 545 350	2 585 399	4 119 123

Affectation résultat en #1068

-1 020 551

1 038 254

105 971

(si résultat d'investissement déficitaire)